



CUMA
TARN
LA PUISSANCE DU GROUPE

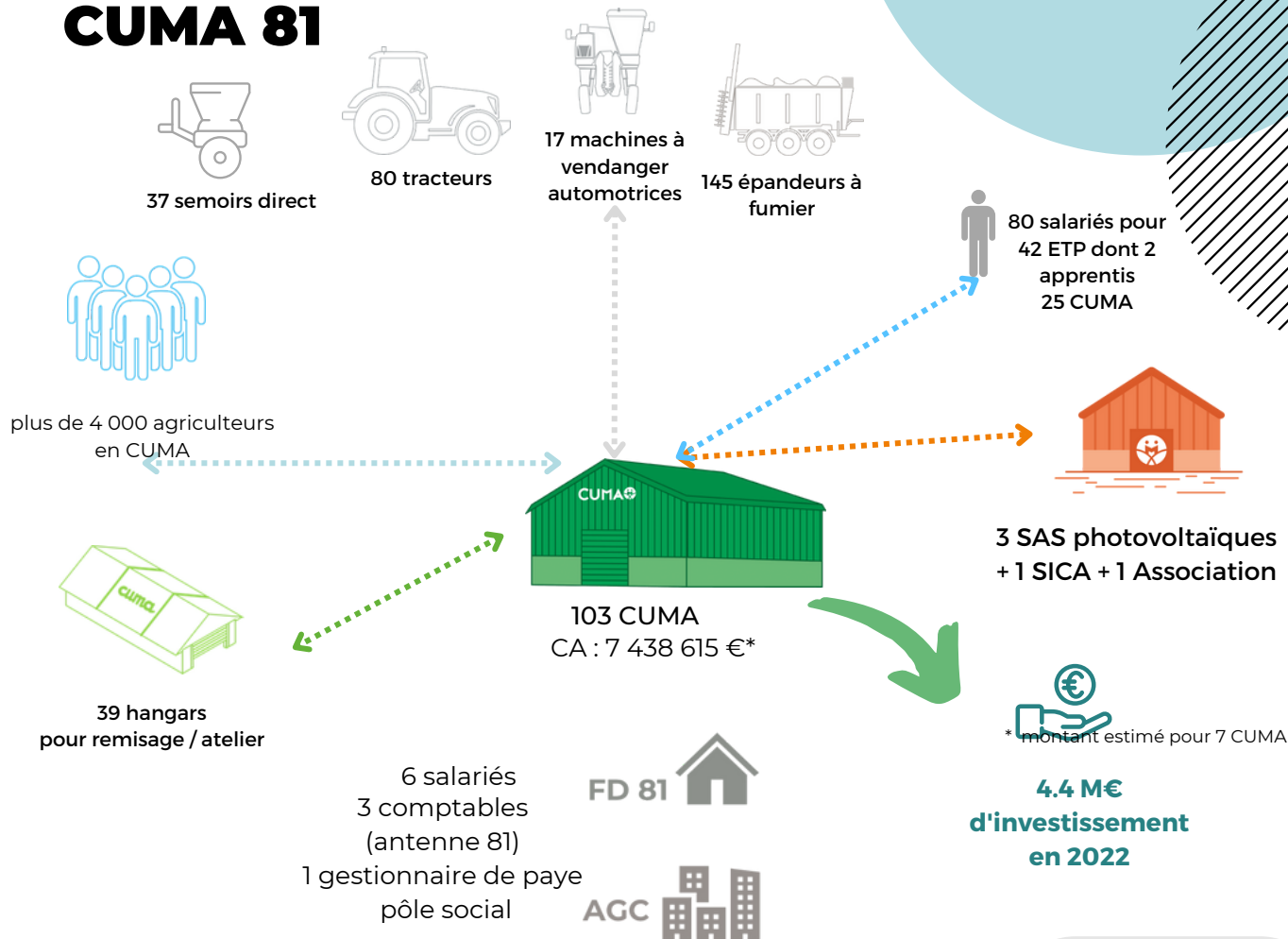


2024

PROJETS

**Fédération Départementale
des CUMA du Tarn**

CHIFFRES CLES DU RESEAU CUMA 81



Investissements en 2022

Accompagnées par les équipes FD CUMA 81 et AGC Cuma Midi Pyrénées, 40 CUMA du réseau ont déposé en 2022 une demande de financement pour un montant d'investissement de 1.3 millions d'euros. On retrouve notamment 5 broyeurs, 5 semoirs, 4 tracteurs, 6 remorques ou bennes, 2 épaveuses

Le montant total des investissements est de 4.445 millions d'euros.

2023

Sur l'année 2023 (au 28/11), les investissements faisant l'objet d'une demande de subvention s'élèvent à 3 482 300 €

TOP 5 2023 :

(au 28/11/2023)

- 1 14 épandeurs à fumier
- 2 7 remorques benne
7 déchaumeurs
- 3 7 tracteurs
- 4 6 rouleaux
6 faucheuses
- 5 5 broyeurs
3 semoirs
3 pulvérisateurs viti

Financement en 2022

	investissements	autofinancement	subventions	taux d'aides
Conseil Régional + FEADER	503 590 €	284 434 €	219 156 €	43%
Conseil Départemental	846 470 €	713 812 €	132 658 €	16%
Plan de Relance	34 000 €	21 088 €	12 912 €	40%
sous-total investissements subventionnés	1 384 060 €	1 019 334 €	364 726 €	26%
Investissements hors subventions	3 066 187 €	3 066 187 €		
TOTAL INVESTISSEMENTS 2022	4 450 247 €	4 085 521 €	364 726 €	8%



Nous nous sentons privilégiés et reconnaissants de votre confiance et soutien envers nos Cuma.

APPUI AUX PROJETS COLLECTIFS ET DÉVELOPPEMENT DES CUMA

La Fédération des CUMA du Tarn accompagne le réseau des CUMA, soutient les administrateurs dans leurs projets, dans la gestion au quotidien des CUMA.

Animation de la vie coopérative

Appui à l'organisation et l'animation de réunions de Conseil d'Administrations, d'Assemblées Générales, de réunions techniques, ...

Conseil de gestion & études économiques

Des études et des conseils pour optimiser l'utilisation des matériels et la tarification des activités.

*Des études de **prix de revient prévisionnel pour sécuriser** les projets d'investissements (renouvellement et création).*

*Un appui pour l'élaboration du cahier des charges de consultation des fournisseurs, la **recherche de financement** et le montage de dossiers de **demande de subventions**.*

Accompagnement des projets

Accompagnement pour la mise à jour des statuts, le suivi du capital social, la formalisation des engagements des adhérents, ...

Appui au formalisme juridique

Appui à la gestion des conflits et des impayés

*Un **accompagnement renforcé** pour le suivi des créances et le recouvrement des dettes. Des médiations pour apaiser les relations au sein des groupes.*

Formation des responsables

Diverses formations proposées :

Devenir acteur de sa CUMA
Formation des trésoriers
Animation de réunions
Mise en route de matériels

LES AXES DE TRAVAIL DU RÉSEAU

Le travail de la FDCUMA est en soutien de l'engagement des adhérents des CUMA.

Nous sommes là pour accompagner les agriculteurs :

- dans leurs choix technologiques.
- sur la maîtrise des charges (les coûts d'équipements, les besoins énergétiques de ces équipements, la productivité des ateliers...)
- dans le choix de techniques durables
- sur la gestion du temps de travail

Pour l'année 2024, renforcement des travaux :

- 1** -**Sur le maillage territorial des CUMA et sur l'animation en « inter-CUMA »**. La CUMA reste un lieu de proximité, à taille humaine et un point de ralliement des agriculteurs ; elle est l'ultime coopérative. Nous savons que la démographie agricole impactera nos capacités à investir, que le coût d'accès aux technologies est croissant ; pour cela, il conviendra de se donner les capacités à avoir une assise locale forte pour faire face à ces défis et conserver cette proximité facilitant l'accès aux équipements, la diffusion des techniques. Il nous faut développer le travail d'animation pour créer une vie locale dense et active.
- 2** -**Sur la vivabilité du métier d'agriculteur**. Les temps actuels montrent que le monde agricole s'interroge sur les revenus ; l'expression s'est aussi faite sur la vivabilité. Nous savons que la gestion du temps de travail est complexe dans les exploitations ; en tant que réseau CUMA, nous nous devons d'être présents sur ce sujet et de permettre aux agriculteurs de rechercher des solutions collectives, quand la solution individuelle n'est pas accessible. Nous allons centrer des moyens d'animations sur ce sujet. L'avenir de notre exploitation en dépend.
- 3** -**Sur le lien avec les collectivités**. Nous sommes sollicités pour un ensemble de sujets : la mobilisation collective des agriculteurs pour assurer un approvisionnement des collectivités, l'utilisation par l'agriculture de produits verts (déchets verts collectés, bois non valorisés par la filière forêt...). Nous allons profiter de cette année 2024 pour donner suite aux échanges récents avec nos partenaires et consolider des partenariats, construire des actions.
- 4** -**Sur les pratiques économes et respectueuses du patrimoine**. Le semis, les techniques de conservation des sols, la valorisation de la matière organique, les énergies renouvelables sont autant de sujets essentiels pour lesquels le réseau des CUMA du Tarn est investi et que nous allons continuer à déployer

++ DES ACTIONS PROGRAMMÉES ET RENFORCÉES EN 2024

Outre les missions constantes du réseau, destinées à favoriser le développement de l'agriculture tarnaise, à permettre aux agriculteurs de trouver au sein du collectif CUMA un espace de travail et des outils au service de leurs projets d'exploitation, le réseau CUMA va mettre l'accent sur quelques actions spécifiques (++).

Soutien des agriculteurs dans leurs choix technologiques.

Conseils, soutiens lors de la passation de marchés, comparaisons techniques, impacts sur l'environnement...
Travail de veille sur les évolutions technologiques, promotion des techniques durables (économiquement, écologiquement)

Organisation de temps d'échange autour des matériels

Suite à l'acquisition de nouveaux équipements (tracteurs, appareils attelés...), maîtrise de la conduite ou des réglages

++ Accompagnement de CUMA faisant le choix de matériels innovants (travail du sol, désherbage mécanique...)

Soutien "techno"

Accompagnement des CUMA faisant des choix d'équipements à forte technologie (GPS, guidage...). Maîtrise de ces outils, optimisation de leur usage, efficacité des chantiers

Analyse des charges

Accompagnement des CUMA sur les choix des matériels

Accompagnement économique, impact du coût des matières premières, du coût des matériels sur les exploitations, optimisation des coûts, mobilisation des moyens des CUMA pour limiter l'augmentation des coûts

Mise en place d'un travail d'analyse des charges de mécanisation (intérêt des investissements collectifs, comparaison entre des choix individuels et collectifs).

Mutualisation des charges, impact sur le développement durable, impact écologique

Analyse de l'impact du choix collectif sur les aspects économiques (voir ci-dessus) et sur les aspects écologiques. Impact du co-usage des matériels ("cotracteurage"...). Réflexion sur l'impact carbone.

Temps de travail

Accompagnement des CUMA sur l'emploi.

++ Réflexion sur le temps de travail des agriculteurs, sur les missions "externalisables" auprès d'un salarié de CUMA et "centrage" des missions de l'agriculteur sur des fonctions jugées essentielles.

++ Accompagnement des CUMA sur la gestion d'une équipe de salariés (pour les adhérents de CUMA, devenir employeur..., gérer un planning, accompagner les salariés régulièrement et plus formellement lors des entretiens professionnels, former les personnels...)

Sécurisation des conditions de travail (partager des informations sur la sécurité, sur la prévention des risques, réaliser le travail d'état des lieux et de mise en place d'actions "sécurité" grâce au Document Unique sur les risques professionnels)

DES ACTIONS PROGRAMMÉES ET RENFORCÉES EN 2024

Réseau CUMA, agriculture et énergie renouvelable

Poursuite de l'engagement du réseau CUMA au sein des SAS (les 5 soleils, collectif solaire 81). Production d'électricité renouvelable. Ressource économique pour soutenir les projets des agriculteurs au sein des CUMA. Promotion du hangar comme lieu de travail et lieu de vie pour la CUMA.

- ++ Réflexion sur un service d'entretien des installations porté par les agriculteurs.
 - ++ Poursuite des travaux sur la méthanisation avec des projets en proximité des exploitations agricoles, valorisant les effluents.
- Poursuite de l'accompagnement des travaux de la CUMA TERA engagée sur la valorisation du bois énergie (voir Bois Energie)

Réseau CUMA et respect des réglementations

Poursuite de l'engagement du réseau CUMA au sein d'écoréglage afin de permettre aux agriculteurs de disposer d'outils de pulvérisation efficaces (contrôle périodique), d'engins de levage conformes et d'un usage sûr (vérification générale périodique - VGP)

Structuration de filières, projets territoriaux

Poursuite des travaux avec la filière maraîchage : ciblage sur des territoires pour une mise en commun d'équipements.

Engagement dans les Projets alimentaires de territoire

Soutien de la CUMA TERA sur ses activités Presse à huile et Trieur de céréales bio.

Agriculture et société, agriculture et environnement

Implication du réseau CUMA auprès de partenaires sur les territoires.

Syndicat mixte du bassin versant TARN AVAL. Réflexion sur les pratiques agricoles. Accompagnement des agriculteurs sur les techniques de travail du sol, sur les techniques de semis direct. Relation avec le syndicat mixte sur la mise en place d'équipements novateurs auprès des agriculteurs.

Collecte des déchets avec ADIVALOR. Poursuite d'un fort engagement sur els actions de collecte et démultiplication des temps de collecte.

- ++ Partenariat avec TRIFYL sur la valorisation des déchets verts, usage en agriculture

DES ACTIONS PROGRAMMÉES ET RENFORCÉES EN 2024

++ Bois energie

Accompagnement des agriculteurs souhaitant valoriser les bois de pourtour de parcelles, les bois
Communication lors d'une journée bois dans l'est du département sur les équipements, sur les équations économiques

++ Relations avec les collectivités, avec la filière bois

Mise en valeur de la notion de "filère bois Tarn" (valorisation énergétique de proximité)

Le réseau CUMA demain ?

Après des travaux autour du thème " le réseau CUMA demain ?" à l'automne 2023

Mise en place au printemps 2024 de rencontre territoriales pour recueillir les besoins des agriculteurs, pour situer la place de la CUMA locale et pour travailler à l'échelle des territoires.

Rencontres des adhérents de CUMA, rencontres spécifiques de nouveaux agriculteurs

Partage avec nos partenaires de réflexions, de travaux sur l'agriculture tarnaise et ses perspectives

Travaux des administrateurs et des équipes techniques sur un projet stratégique, travaux en assemblée générale