



2023  
**2024**

# RAPPORT D'ACTIVITÉ

**Fédération Départementale  
des CUMA du Tarn**





# ÉDITORIAL

Une Assemblée générale, c'est un temps que nous partageons pour faire un bilan des actions réalisées et pour se projeter vers l'avenir. Formellement, cela se traduit par un **Rapport d'activité** et un **Rapport d'orientation**.

C'est aussi le moment de faire un point sur les moyens financiers mobilisés par toutes les CUMA, pour rappeler les soutiens essentiels de nos partenaires, pour vous rendre des comptes. C'est le rôle du **Rapport financier**.

Dans ce Rapport d'activité, vous y trouverez donc un bilan des actions réalisées. Nous sommes toujours avec une ligne de conduite, celle d'être à vos côtés et de réaliser des actions, des missions utiles, qui répondent à vos besoins.

2023/2024 est la suite logique des années précédentes avec quelques nouveautés.

Aller vers de la nouveauté, mieux répondre encore aux besoins, cela se construit avec vous. Nous avons besoin de votre regard. Vous êtes présents à cette assemblée générale, merci.

**Nous avons aussi besoin de vous lors des réunions de secteurs.** Nous les organisons comme des espaces de discussions, de partages entre CUMA et de recueils d'idées essentielles pour construire des actions utiles.

**Nous avons besoin de vous dans les commissions.** Elles sont indispensables pour partager des questions « de terrain ». Un sujet peut être exploré techniquement mais le sera bien plus avec votre regard d'utilisateur, d'expert. Vous avez un regard d'expert ; en cela, personne ne peut vous remplacer et nous serons bien plus pertinents si vous nous apportez vos réflexions, vos questions, vos propositions.

**Nous avons besoin de vous au Conseil d'Administration de la FDCUMA** car grâce à tout le travail cité ci-dessus, nous pouvons projeter des actions, mobiliser toute l'équipe technique. Le Conseil a un rôle essentiel pour rappeler ce qui est important, ce que nous devons faire. C'est du concret.

Le Conseil est aussi un lieu de partage des questions sur l'avenir, sur nos grandes orientations. Et de cela, nous en parlerons dans le Rapport d'orientation.

Merci à tous pour votre engagement, pour votre engagement départemental.  
Merci à nos partenaires.

Émile FABRIES,  
Président de la FD CUMA du Tarn

# TABLE DES MATIÈRES

**05** Les chiffres des CUMA

**06** Les équipes

**08** Appui aux projets collectifs & développement des CUMA

**11** Animation du réseau

**12** Rétrospective 2024

**36** Ecoréglage

**38** AGC Coeur d'Occitanie

**39** Images





# CHIFFRES CLES DU RESEAU CUMA 81



**102 CUMA**

CA : 7,5 millions d'euros

**4.9 M€**  
d'investissement  
en 2023



**3 500 agriculteurs**  
en CUMA

**54 salariés**  
dans 19 CUMA 2/3 en CDI



9 salariés présents au sein des  
locaux de la FDCUMA



3 SAS photovoltaïque  
+ 1 SICA + 1 Association

## Matériels présents dans les CUMA, achetés neufs depuis 2014

Place	Catégorie	Nbre outils présents en CUMA	1er de sa catégorie
1	Travail du sol	213	Déchaumeurs x 79
2	Epannage	210	Epandeur fumier x 109
3	Récolte/Entretien	204	Faucheuse x 71 Broyeurs x 83
4	Transports	140	Benne x 83
5	Automoteur	130	Tracteur x 75
6	Semoirs	88	Semoir direct x 32

### Investissements en CUMA TOP 5 en 2024

- 10 Broyeurs
- 9 Semoirs
- 9 Tracteurs
- 9 Epandeurs à fumiers
- 9 Déchaumeurs
- 5 Faucheuses
- 4 Bennes
- 4 Plateaux fourragers
- 3 Rouleaux
- 3 Tonnes à lisier

## Investissements en 2023

La collaboration des équipes FD Cuma 81 et AGC cœur d'Occitanie a permis le dépôt d'une demande de financement pour 53 Cuma du réseau, dont 46 ayant reçu un avis favorable. Pas moins de 2.3 millions ont été investis parmi lesquels nous retrouvons 11 épandeurs à fumier, 5 remorques benne, 6 rouleaux, 5 broyeurs et 3 semoirs.

Le montant total des investissements est de 5,4 millions d'€.

**Tendances 2024** : les broyeurs et les semoirs ont la cote !

Au 11 décembre 2024, les investissements faisant l'objet d'une subvention s'élèvent à 3 548 695 €.

## Financement en 2023

	investissements	autofinancement	subventions	taux d'aides
Conseil Régional + FEADER	1 267 150 €	727 386 €	539 764 €	43%
Conseil Départemental	1 066 371 €	902 532 €	163 840 €	15%
<i>sous-total investissements subventionnés</i>	<i>2 333 521 €</i>	<i>1 629 917 €</i>	<i>703 603 €</i>	<i>30%</i>
Investissements hors subventions	3 114 755 €	2 666 485 €		
<b>TOTAL INVESTISSEMENTS 2023</b>	<b>5 448 276 €</b>	<b>4 181 568 €</b>	<b>703 603 €</b>	<b>13%</b>



**Nous nous sentons privilégiés et reconnaissants de votre confiance et soutien envers nos Cuma.**

# UNE ÉQUIPE ELUE

## Bureau FD CUMA 81 (2023-2024)

 **Présidente**  
AGC coeur  
d'Occitanie



Vice-Présidente

Christel DURAND

*Représentante SAS informatique  
Commission emploi*



Président

Emile FABRIES

*Représentant FR CUMA  
Représentant AGC Coeur Occitanie  
commissions partenaires  
Commission animation*



Trésorier  
adjoint

Guillaume BOURGUES

*Commission méca-environnement  
Administrateur Ecoréglage*

Trésorier



Sébastien PUECH

*Référent installation  
Référent promotion avec les scolaires*



Secrétaire



Thierry MAFFRE

Président Ecoréglage



Bernard TRESSOLS

*Représentant CDPNAF*

## Membres du Conseil d'administration (2023-2024)

Christian FELGA

Francis VIGUIER

Jean-Louis MEDALLE

Romain CURVALE

Clément BOUSQUET

Frédéric JOUCLA

Matthieu COSTES

Mathieu GASC

Florence DURAND

Philippe GIROU

## Membres invités au Conseil d'administration

Jean Marc REQUIS

Benjamin PUJOL

Jean Christophe PEPIN

Arnaud SOULET

Frédéric ROUFFIAC

Vincent TRESSOLS

Damien ABRIAL



# UNE ÉQUIPE DE SALARIES

## ANIMATION & ACCOMPAGNEMENT DES PROJETS CUMA

Adélie DELMAS  
EMPLOI  
ANIMATION  
DU RESEAU



Régine ASTRUC  
EMPLOI



Claire BERTOLOTTI  
JURIDIQUE &  
SUBVENTIONS



Marie KUHN  
ENVIRONNEMENT &  
COMMUNICATION



Daniel FABRE  
DIRECTION



Sébastien JALBY  
AGRO-ÉQUIPEMENT



## POLE SOCIAL

Audrey GALINIÉ  
SECRÉTARIAT (FD)  
et PAIE DES CUMA (AGC)



Angélique BAUDY  
COMPTABLE

## POLE COMPTABILITÉ



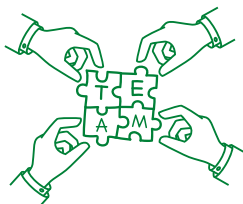
Sébastien ASTORG  
ANIMATION -  
COMPTABILITÉ



Patrick NARI  
ANIMATION -  
COMPTABILITÉ

## ANIMATION & GESTION DES CUMA

**CONTACTS :**  
**secretariat.fd81@cuma.fr**  
**05.63.38.83.14**



regine.astruc@cuma.fr.....	06.21.70.91.24
adelie.delmas@cuma.fr.....	06.21.70.91.24
claire.bertolotti@cuma.fr.....	06.27.83.23.32
audrey.galinie@cuma.fr.....	05.63.48.83.14
marie.kuhn@cuma.fr.....	06.83.30.29.51
sebastien.jalby@cuma.fr.....	06.30.92.25.98
patrick.nari@cuma.fr.....	07.78.80.59.71
sebastien.astorg@cuma.fr.....	07.78.80.59.69
angelique.baudy@cuma.fr.....	07.78.68.58.31
daniel.fabre@cuma.fr.....	06.27.39.97.74

# APPUI AUX PROJETS COLLECTIFS ET DÉVELOPPEMENT DES CUMA



Animation de la vie coopérative

Appui à l'organisation et l'animation de réunions de Conseil d'Administration, d'Assemblées Générales, de réunions techniques, ...



Conseil de gestion & études économiques

Des études et des conseils pour optimiser l'utilisation des matériels et la tarification des activités. Des études de **prix de revient prévisionnel pour sécuriser** les projets d'investissements (renouvellement et création).



Accompagnement des projets

Un appui pour l'élaboration du cahier des charges de consultation des fournisseurs, la **recherche de financement** et le montage de dossiers de **demande de subventions**.



Appui au formalisme juridique

**Accompagnement** pour la mise à jour des statuts, le suivi du capital social, la formalisation des engagements des adhérents, ...



Appui à la gestion des conflits et des impayés

Un **accompagnement renforcé** pour le suivi des créances et le recouvrement des dettes. Des médiations pour apaiser les relations au sein des groupes.



Formation des responsables

**Diverses formations proposées :**  
Devenir acteur de sa CUMA  
Formation des trésoriers  
Animation de réunions  
Mise en route de matériels



**L'ensemble de l'équipe FD vous accompagne, contactez-nous !**



# APPUI AUX PROJETS COLLECTIFS ET DÉVELOPPEMENT DES CUMA

## Nous sommes à vos côtés.

Les services de la Fédération sont aux côtés des adhérents pour accompagner les projets. L'adhésion de la CUMA, vos cotisations, permettent de prendre en charge notre accompagnement.

Dans certains cas, si l'accompagnement prévu est un peu plus long, nous allons rechercher des moyens financiers comme par exemple les DINA. L'idée est de prendre en charge un soutien plus long pour une CUMA, la venue d'experts extérieurs... et bien sûr de diminuer le coût pour le reste du réseau CUMA, le coût pour les agriculteurs.

## Un seul slogan :

**"Prenons contact, partageons nos idées et travaillons ensemble."**

### Projets et services de la CUMA

Participation aux réunions de réflexion  
Recherche d'informations techniques, économiques  
Lien avec les autres compétences de la FDCUMA, avec les partenaires  
Soutien statutaire  
Soutien pour la fixation des prix

### Machinisme

Conseils (sur site, au téléphone)  
Recherche de références  
Présence lors des rencontres de réflexion sur de nouveaux équipements  
Grille comparative à partir des devis  
Mise en route des équipements

Sur tous ces sujets, si nous avons besoin de travailler ensemble sur une période plus longue, nous allons rechercher des moyens : les DINA, les outils de formation, les GIEE...

### EMPLOI

Information sur les initiatives emploi en Cuma, partage d'expériences  
Analyse des besoins individuels et collectifs  
Soutien pour les entretiens professionnels  
Soutien sur la prévention des risques professionnels  
Accompagnement lors des entrées/sorties de salariés  
Conseil pour le management des salariés

### Nouveaux projets (intercuma, départemental)

Conseils (sur site, au téléphone)  
Recherche de références  
Participation aux réunions de réflexion  
Mise en œuvre d'actions

### Juridique

Préconisations - rappels des règles - conseils - alertes si besoin

### Communication

Mise en avant et partage des projets des CUMA sur les réseaux sociaux, sur internet  
Partage des initiatives des CUMA (lettre d'info...)  
Administration du site internet  
Lien avec Entraid et communication sur les initiatives des CUMA du Tarn

### Recherche de financements

Travail technique d'analyse des descriptifs de soutien  
Analyse des dispositifs et matériels éligibles  
Préconisations par rapport au financement, par rapport aux choix techniques

# APPUI AUX PROJETS COLLECTIFS ET DÉVELOPPEMENT DES CUMA

**Nous sommes à vos côtés.**

Certaines prestations sont payantes. Elles sont facturées par la Fédération ou par l'AGC en fonction de l'activité demandée.

## Projets et services de la CUMA

Saisie des bons de travaux  
Envoi des factures  
Mise à dispo outils informatiques  
Déclarations fiscales  
Saisie comptable  
Révision et liasse fiscale  
Remise des comptes aux CA  
Attestation comptable

## Secrétariat général

Impression  
Affranchissement  
Coût des fournitures



## Juridique

Frais d'enregistrement, procédure  
HCCA, annonce légale  
Constitution  
Dissolution, liquidation



## Emploi - pôle social

Calcul des coûts, déclaration,  
rédaction des contrats  
Paye, DSN  
Déclaration des évènements

## Recherche de financements

Constitution du dossier, point sur  
l'éligibilité, argumentation  
Relation avec les partenaires (banques,  
concessionnaires...)  
Dépôt de la demande de subvention,  
puis de la demande de paiement  
Relation avec le financeur

# ANIMATION DU RÉSEAU

## Le travail en secteurs, en Commissions

### Les CUMA se rencontrent

Fin novembre, avec 6 réunions de secteurs, les responsables et les adhérents des CUMA ont pu se retrouver pour évoquer l'actualité mais aussi et surtout les projets, les relations entre CUMA, et les actions communes possibles.

**Quels ont été mes projets au cours de cette année ?  
Quels sont les projets sur lesquels nous travaillons ?  
Que peut on faire ensemble sur le territoire ?**

A la sortie des réunions :

- des idées partagées,
- des projets communs,
- des perspectives de rendez-vous pour travailler ensemble,
- des idées à travailler au plan départemental.



Retrouvez les axes de travail  
proposés  
dans  
le cahier  
**RAPPORT D'ORIENTATION**

### Les commissions

Les commissions sont aussi des lieux de rencontre ouverts à tous, administrateurs, adhérents, intéressés pour partager une idée, un besoin. Ce sont des espaces de discussions qui permettent de proposer des axes de travail pour tout le réseau CUMA.



#### Administrateur référent

Christel DURAND

#### Salariée référente

Régine ASTRUC, Adélie DELMAS

**Objectif :** développer des emplois de qualité et pérennes dans les CUMA pour apporter une solution efficace et économe à la charge de travail et à la mécanisation des exploitations.

## EMPLOI

## ANIMATION GESTION

#### Administrateur référent

Emile FABRIES

#### Salariés référents

L'ensemble de l'équipe est mobilisé

**Objectif :** Améliorer le fonctionnement des CUMA, leur efficacité économique et organisationnelle dans le respect des principes coopératifs

## MECANISATION- ENVIRONNEMENT

#### Administrateurs référents

Clément BOUSQUET

#### Salariés référents

Sébastien JALBY, Marie KUHN

**Objectifs :** Mener des actions et des projets pour limiter l'impact de l'activité agricole sur l'environnement en alliant performances techniques et économiques.

## COMMUNICATION

#### Administrateur référent

Bernard TRESSOLS

#### Salariée référente

Marie KUHN

**Objectif :** Faire la promotion du réseau CUMA en développant aussi bien la communication interne au réseau, qu'externe vers les différents partenaires techniques et financiers.

# RÉTROSPECTIVE 2024

## Agroéquipement

En tant que responsable de CUMA, on s'interroge parfois sur les investissements des autres CUMA. Que font les autres ? Quelles sont les demandes des agriculteurs ? Est-ce qu'il y a des idées à piocher ailleurs ?

Sur tel ou tel chantier, les adhérents sont moins demandeurs dans ma CUMA ? et ailleurs ?

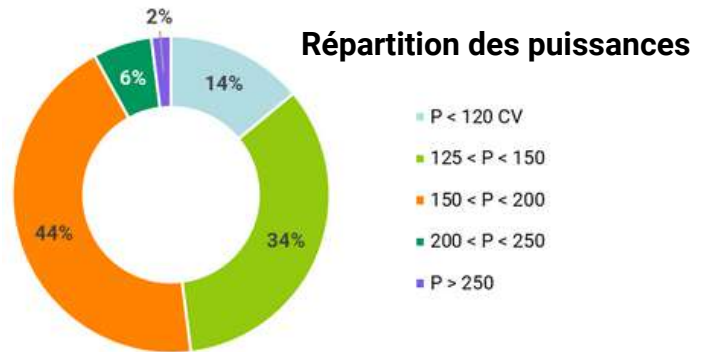
Nous avons partagé en réunions de secteurs quelques chiffres. Voilà ces éléments dans ce rapport d'activité.

### Le tracteur en CUMA

L'automoteur structurant de la CUMA



Matériels achetés par an en CUMA et prix d'achat neuf moyen



**80 tracteurs** sont présents dans les CUMA . Le chiffre est conséquent.

Sur le terrain, on sait que cette activité est structurante au sein des CUMA et que la bonne gestion d'un équilibre tracteur en propriété/tracteur en CUMA permet une meilleure efficacité dans les travaux réalisés. Tout cela dans un contexte où l'usage du matériel doit être anticipé.

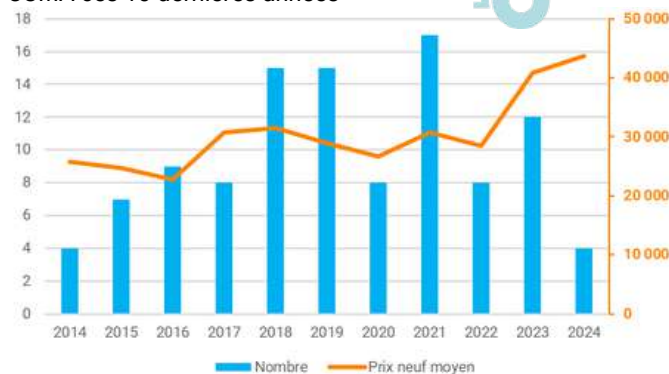
Les exemples de bon fonctionnement sont plus que nombreux.

L'achat d'un tracteur est donc à la fois un investissement important et suppose une adhésion des adhérents allant au-delà du simple engagement.

Le rythme d'investissement ne faiblit pas et nous allons travailler sur ces groupes en 2024 pour mettre en avant les facteurs de réussite, accompagner les CUMA qui souhaitent travailler ensemble sur ce sujet

### L'épandeur à fumier

L'équipement le plus acheté en CUMA ces 10 dernières années



Matériels achetés par an en CUMA et prix d'achat neuf moyen

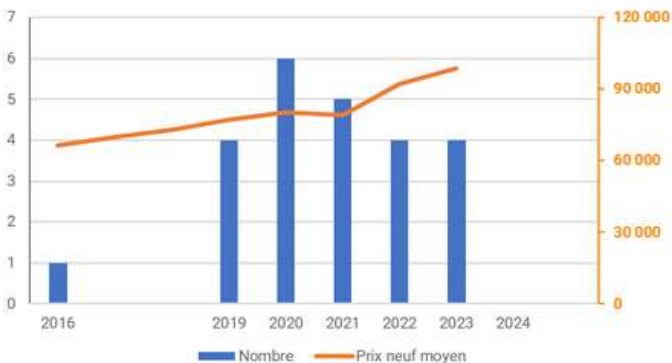
Avec **109 épandeurs** achetés neuf depuis 2014, on est avec l'équipement en tête du "hit-parade".

On est là typiquement en zone d'élevage avec un outil à usage ponctuel sur l'année et aisément partageable

# RÉTROSPECTIVE 2024

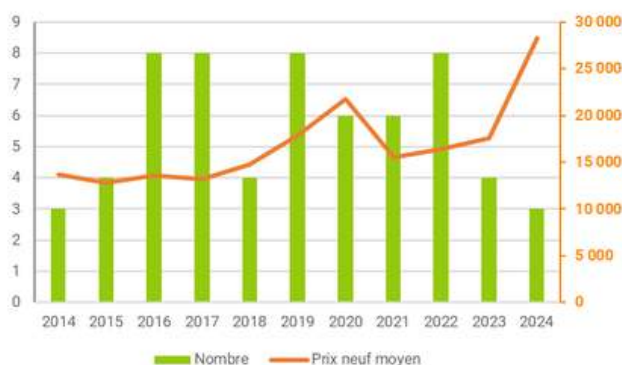
## Des outils que les CUMA renouvellent régulièrement

### Télescopiques



Matériels achetés par an en CUMA et prix d'achat neuf moyen

### Déchaumeurs (dents et disques)



Matériels achetés par an en CUMA et prix d'achat neuf moyen

Voilà deux exemples d'équipements totalement différents qui ont su trouver leur place dans le parc des CUMA et qui y restent. Si leurs renouvellements sont réguliers, de nombreuses CUMA les choisissent aussi comme 1er investissement.

## Des activités en CUMA développées de longue date

### Semoirs directs



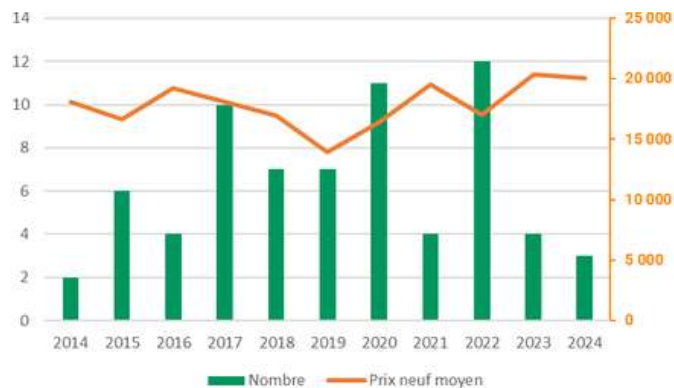
Matériels achetés par an en CUMA et prix d'achat neuf moyen

Faire du semis direct n'est pas un effet de mode dans les CUMA. Les engagements sur ce type de techniques sont forts et depuis plus de 20 ans.

Le collectif CUMA est le lieu idéal pour approcher cette façon de travailler. L'investissement peut être mieux supporté et les échanges entre agriculteurs sont nombreux.

La courbe des prix est atypique ; elle prend juste en compte des achats de semoirs directs en viticulture, moins larges et donc moins chers.

### Faucheuses



Matériels achetés par an en CUMA et prix d'achat neuf moyen

Avec les saisons observées depuis quelques années, on peut entendre dire que la fauche ne peut être collective. Or, le rythme des investissements constatés démontre le contraire.

Le collectif trouve sa place avec un équipement CUMA unique pour tout un groupe d'agriculteurs (tracteur et faucheuse de la CUMA, tracteur personnel et faucheuse de la CUMA) ou avec une CUMA qui vient traiter les chantiers avec plus de rendement au côté d'un équipement individuel de taille réduite, venant en complément.

Les faucheuses sont d'excellents "binômes" des tracteurs en CUMA.



# RÉTROSPECTIVE 2024

## Agroéquipement



**En 2024, 47 jeunes installés ont suivi la formation Charges de mécanisation dispensée par la FDCUMA 81 avec l'outil Mécagest.**

Mécagest, l'outil de diagnostic de charge de mécanisation a fait peau neuve en 2024.

Avec des écrans beaucoup plus ergonomiques, l'outil est également plus intuitif dans le diagnostic des charges de mécanisation des exploitations agricoles.

Cet outil MECAGEST est notamment utilisé auprès des jeunes agriculteurs. Désormais, il est disponible sur internet et accessible pour démarrer quelques simulations, sur quelques matériels.

### Les fonctionnalités Mécagest :

**Version gratuite non authentifiée** : pour faire une estimation gratuite et connaître les charges de 4 des matériels de traction et de manutention.

**Version gratuite authentifiée** : en créant un compte, le logiciel estime les charges de tous les matériels et assure la sauvegarde des données. Vous pouvez aussi accéder à une estimation optimisée des charges de vos itinéraires techniques.

**Version Pro (Payante)** : Un conseiller expert accompagne les utilisateurs tout au long de la saisie des données, il émettra un conseil personnalisé qui permettra d'orienter les choix de mécanisation/investissement

L'usage complet de l'outil pourra par exemple se faire au cours de travaux collectifs. Nous allons aussi proposer l'usage de cet outil auprès des établissements de formation, car nous le savons, c'est là que commencent à se construire les projets d'installations, à se décider les choix d'investissements.

Cahiers  
des charges

## Un accompagnement des CUMA autour de leurs investissements

Lors d'un projet d'investissement, la CUMA peut solliciter la FDCuma pour être accompagnée dans sa réflexion.

Ainsi le groupe CUMA exprime ses besoins et l'accompagnement consiste à construire un cahier des charges spécifiques en préparation de l'appel d'offre aux concessionnaires.

Un tableau comparatif technique des offres des concessionnaires est alors proposé afin que la CUMA puisse prendre une décision avec tous les éléments en sa possession :

Les CUMA accompagnées en 2024 :

*CUMA de Lombers : broyeur, lamier, enfonce pieux*

*CUMA de Denat Lamillarié : faucheuses*

*CUMA Alban : semoir monograine*

Règlement  
intérieur

L'accompagnement pour établir des règlements intérieurs spécifiques à certaines activités est également réalisé (mini pelle, semoir direct...).

## Doseur à foin en CUMA

La CUMA des Fomérours (12) propose depuis une paire d'années **une activité doseur à foin** pour le reconditionnement du foin de séchage en grange en balles. L'activité étant grandissante et constatant que des agriculteurs Tarnais sont à la recherche de solutions équivalentes, la CUMA des Fomérours a proposé aux CUMA du nord du Tarn de faire un petit état des besoins afin de consolider l'achat d'une 2ème machine pour couvrir une bonne partie du département allant de Réalmont à Brassac. Cette nouvelle presse mobile devrait rentrer en fonctionnement à partir de début 2025 et sera portée en inter-CUMA par les Fomérours associée à la CUMA départementale TERA pour faciliter l'adhésion du plus grand nombre d'agriculteurs tarnais.

**Cette activité vous intéresse, contactez la FDCUMA**

Pour voir le doseur en fonctionnement :  
<https://www.youtube.com/watch?v=HINDHGvKtwc&t=72s>



# RÉTROSPECTIVE 2024

## Agroéquipement Journées techniques et formations

### Le semis direct pour les “Nuls”

Suite à la demande de plusieurs adhérents de Cuma locales, nous nous sommes retrouvés le vendredi 1 mars 2024 à Tonnac pour aborder le semis direct en système prairial.

L'idée de la journée était de présenter la technique de semis direct adaptée au semis/rechargement de prairies.

Une douzaine d'agriculteurs de 4 Cuma ont participé à cette présentation qui a permis d'évoquer les enjeux et les contraintes du semis direct en élevage avant de faire un focus sur les semoirs existants.



### Formation sur le désherbage mécanique en céréale

Organisée avec la Chambre d'Agriculture du Tarn en mars sur le secteur de Mailhoc, la formation ainsi tenue a permis aux agriculteurs présents d'échanger sur les aspects agronomiques et techniques du désherbage mécanique avec un focus spécifique sur le matériel disponible sur le marché avant une visite de parcelles où cette pratique est mise en place.



### Essai semoirs directs sur prairies dans l'Aveyron



En septembre a eu lieu une démonstration dans l'Aveyron, à Combret, à la limite du Tarn, de 9 semoirs directs dédiés au rechargement de prairies.

La Fdcuma du Tarn était présente pour commenter ces essais et pour suivre le résultat des levées de ces semoirs afin de pouvoir partager avec nos groupes et constituer des références locales.



Lire l'article de nos collègues aveyronnais :  
<https://aveyron.cuma.fr/8-semoirs-directs-en-demonstration/>

# RÉTROSPECTIVE 2024

## Agroéquipement Les projets suivis

### Projet val'OR

Pour "**Mieux valoriser les engrais organiques sur les exploitations agricoles : l'épandage au cœur de multiples enjeux**" est un nom que vous entendrez souvent dans les prochains mois.

Il s'agit d'un projet porté par la FRCuma Ouest, lauréat du dernier appel à projet démultiplication du CASDAR. La FRCuma Occitanie, partenaire du projet a également impliqué la FDCUMA du Tarn

La finalité du projet est d'améliorer la **valorisation des engrais organiques** sur les exploitations agricoles en limitant les pertes par volatilisation lors des épandages, en renforçant l'utilisation des engrais organiques dans les itinéraires techniques des exploitations agricoles.

Plusieurs journées de démonstration de matériels moins émissifs ont déjà eu lieu (Gers, Haute Pyrénées, Aveyron) avec du matériel adapté aux conditions de pentes : tonnes à lisier spécifique + rampes à patins ou pendillards.

**Sur le Tarn, l'objectif est de sensibiliser les étudiants aux enjeux de la qualité de l'air et de revaloriser l'image des engrais organiques.**

Pour cela, une plateforme pédagogique va être mise en place sur l'exploitation agricole du Lycée de Fonlabour afin de mesurer l'impact des types de matériels d'épandage sur la levée, le développement de l'herbe et sur les émissions d'ammoniac.

**Rendez-vous au printemps 2025 pour assister à cette journée de démonstration de matériels moins émissifs et suivre les résultats agronomiques**

### L'Agriculture de Conservation des Sols (ACS) au cœur d'un bassin versant

Lever les freins et accélérer la transition agroécologique en proposant aux agriculteurs un accompagnement technique renforcé et gratuit, prendre en charge des surcoûts induits par les nouvelles pratiques expérimentées (équipement en semoirs, semences de couverts végétaux, apports de matières organiques, prestations ponctuelles d'entrepreneurs agricoles), voici tout l'enjeu de ce dispositif territorial porté par le syndicat mixte du bassin versant Tarn Aval pendant 3 ans.

La fédération des Cuma du Tarn est partie prenante de ce projet pour assurer des missions de formations et essais / démonstrations sur le matériel agroécologique permettant la mise en place de l'agriculture de conservation des sols. ...

### Projets DURAVITISOL & AGROOP

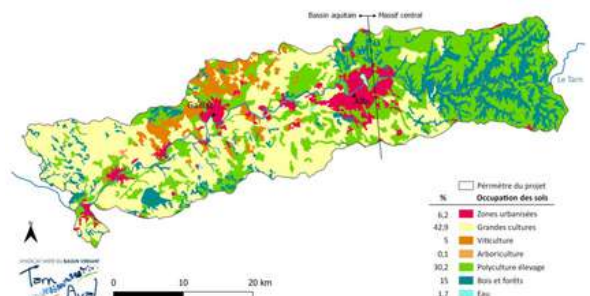
La fédération des Cuma du Tarn est impliquée dans le **projet Duravitisol** qui consiste entre autres à promouvoir le déploiement des nouvelles technologies en Cuma. Dans ce cadre là, nous suivons et accompagnons la mise en place d'un robot viticole de désherbage mécanique dans la Cuma La Vigneronne dans l'Aude. Ce robot Vitibot est arrivé au printemps et va terminer sa 1ère saison au sein de la Cuma.

Ce retour d'expérience est très intéressant à partager avec les agriculteurs tarnais qui se posent la question de franchir le cap de la robotique.

Pour rester dans les nouvelles technologies, dans le cadre du **projet Agroop, des audits de parcs matériels (autoguidage, modulation de dose...)** en Cuma sont en train d'être réalisés afin de remonter les avantages et inconvénients de ces technologies et faciliter leur prise en main.

A noter également **la possibilité de mettre en place des antennes CENTIPEDE** en CUMA afin de proposer une précision centimétrique gratuite et libre d'accès à tous les agriculteurs à proximité.

### Le territoire concerné



Pour en savoir + :  
<https://tarn.cuma.fr/lacs-a-lechelle-dun-bassin-versant-une-premiere-en-france/>





# RÉTROSPECTIVE 2024

## Agroéquipement

### Les projets suivis

#### Emergence d'un GIEE pour accompagner le projet de deux unités de Méthanisation dans le Ségala

26 exploitations agricoles engagées dans un projet collectif de 2 unités de méthanisation (100% agricole) dans le Ségala tarnais (Nord d'Albi, Monestiés, Valderiès), se sont données pour but de valoriser leurs effluents d'élevage. Ces exploitations en polyculture élevage (bovins, ovins, porcins, volailles...) situées en zone vulnérable, sont inscrites dans des démarches de qualité pour promouvoir leurs productions.

L'objectif de la création de 2 unités de méthanisation est à la fois d'apporter une source d'énergie renouvelable sur le territoire mais aussi de devenir un outil de travail pour ses associés.

Le projet du GIEE Aimer le Ségala est donc de trouver les solutions logistiques à la gestion du transport des effluents ainsi qu'au stockage et à l'épandage du digestat pour amener une économie de charges aux exploitations et une meilleure valorisation agronomique du digestat.

Les GIEE sont constitués d'agriculteurs et parfois d'autres acteurs du territoire, qui collaborent sur des projets innovants et durables.. Ils passent par une période d'émergence (1 an maximum) suivie d'une période de reconnaissance (3 à 9 ans), durant laquelle ils bénéficient d'un soutien financier et technique

Les GIEE en Occitanie couvrent diverses thématiques, telles que la réduction des intrants, l'autonomie alimentaire, et la conservation des sols

#### Phase d'émergence GIEE

L'accompagnement de la FD Cuma du Tarn au GIEE consiste à :

- 1 – Travailler sur les transports d'effluents à partir de la cartographie des exploitations agricoles en étudiant les différentes gestions possibles (CUMA, ETA, ...)
- 2 - Optimiser la cartographie du stockage du digestat pour améliorer les performances d'épandage.
- 3 - Construire un référentiel pour valoriser au mieux les valeurs fertilisantes et agronomiques de chaque type de digestat (solide, liquide, brut) selon le besoin des plantes et les périodes d'épandage.



Travail du groupe sur les diagnostics d'exploitations



Visite de la cuma de Josbaig (64) et des installations de la SAS Méthajos (décembre 2023)

#### Phase d'animation

**Le projet a terminé sa phase d'émergence. Au sens du GIEE, il est reconnu !!**

La présence de recours venant d'opposants au projet entraîne une attente dans l'attribution du soutien GIEE. C'est un regret mais la FDCUMA reste au côté du groupe pour faire avancer le projet et espère d'une part que les différents blocages pourront être levés, d'autre part que le GIEE viendra conforter les actions à mener pour finaliser le projet.

# RÉTROSPECTIVE 2024

## Agroéquipement Innovations

### WORLD FIRA 2024 : UN NOUVEAU SUCCES !

Le World FIRA 2024, devenu l'événement de référence dans le secteur de la robotique agricole, a connu un franc succès pour sa 8e édition

2 500 visiteurs venus de plus de 50 pays se sont rassemblés à l'Agrobiopole près de Toulouse, France.

Du 4 au 6 Février, agriculteurs (23% de visiteurs), commerçants, agro-industriels, scientifiques, investisseurs et conseillers ont tous pu apprécier les dernières avancées en matière d'engins autonomes pour les grandes cultures, le maraîchage, la viticulture et l'arboriculture. La forte participation des Chambres d'Agriculture, des coopératives et des établissements de formation agricole a prouvé que le FIRA est désormais un rendez-vous incontournable dans le monde du matériel agricole.

Des démonstrations, des ateliers et des conférences ont confirmé que les robots constituent effectivement une solution aux problèmes d'agroécologie et de travail.

Environ 25 robots étaient en démonstrations sur 35 présents, venus du monde entier (France, Allemagne, Slovénie, Espagne, Pays Bas, ...). avec pour applications : le maraîchage, les grandes cultures, la viticulture et l'arboriculture.

La Frcuma Occitanie (dont la FD du Tarn) était co-organisatrice de l'événement et était notamment en charge de l'implantation des cultures et de l'organisation des démonstrations. Le réseau a été largement mis en avant. Ce fut l'occasion aussi de présenter nos actions en matière de robotique (essais, références, ...) et d'affirmer notre volonté d'accompagner les agriculteurs et les groupes dans les transitions de l'agriculture.

**En 2024, une première Cuma en Occitanie a investi dans un robot viticole...**



**RDV  
pour la prochaine  
édition du World FIRA  
du 4 au 6 février 2025  
à Auzeville-Tolosane.**





# RÉTROSPECTIVE 2024

## Emploi

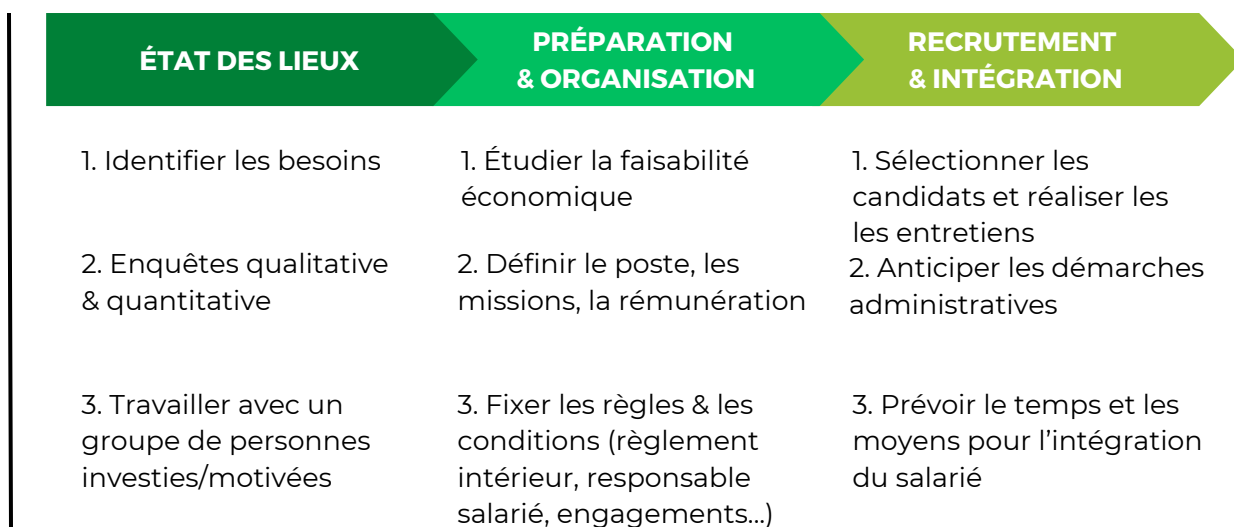
### Un accompagnement du quotidien

La Fédération des CUMA vous accompagne au quotidien sur le sujet de l'emploi : du suivi des **démarches administratives**, au **questions sociales**, en passant par la préparation de **l'arrivée d'un salarié**.

Quelque soit le besoin, ou l'avancement de la réflexion d'une CUMA sur les sujets de l'emploi, **la Fédération des CUMA répond présente.**



#### FOCUS SUR LE PROCESSUS D'EMBAUCHE



#### PROCHAINES DATES A RETENIR

##### 07. FÉV. 2025

**Concours de conduite avec l'association des salariés agricole**

📍 CUMA de Lautrec

En 2025, la Fédération des CUMA et l'association des salariés agricoles co-organisent une journée conviviale autour d'un concours d'agilité et de conduite. Cette journée vise à valoriser les compétences techniques des participants, promouvoir la prévention des risques professionnels et sensibiliser aux innovations technologiques agricoles.

##### 04. MARS 2025

**Matinale emploi pour toutes les CUMA, employeuses ou non**

📍 CUMA de Saint Pierre de Trivisy

A la fin de l'hiver aura lieu la traditionnelle matinale emploi avec la présence des responsables salariés et des salariés de CUMA départementales. Au programme cette année : atelier d'échanges et de présentation pour se renseigner sur l'emploi en CUMA.

**Des questions ou des réflexions au sujet de l'emploi, nous vous attendons !**

# RÉTROSPECTIVE 2024

## Emploi

### Les actions de l'année, et celles à venir



#### VALORISATION ET PROMOTION DE L'EMPLOI AGRICOLE

Comme chaque année, la Fédération des CUMA du Tarn s'est investie activement dans l'organisation et la participation à divers événements dédiés à la promotion et à la valorisation de l'emploi agricole. Pour l'année 2024, ces actions se sont matérialisées à travers plusieurs rendez-vous clés :

- La Journée Emploi, organisée par la Commission emploi de la FD CUMA 81, le 27 février.
- Le Salon TAF, piloté par la Région Occitanie, les 13 et 14 mars.
- L'AgriTour, coorganisé avec les acteurs de l'emploi agricole les 20 et 25 juin.
- L'AgriConnexion, organisé par l'ANEFA, le 27 novembre.

Ces événements représentent des occasions majeures de renforcer le dynamisme de l'emploi agricole dans le Tarn et de rappeler le rôle central des CUMA dans cette dynamique. La Commission emploi de la FD CUMA 81 s'engage pleinement dans ces initiatives pour promouvoir les métiers de l'agriculture, valoriser les opportunités locales, et accompagner les exploitants et salariés dans leurs besoins.



#### RÉGLEMENTATION : DUER

Le DUER (Document Unique d'Évaluation des Risques) est une obligation légale pour tout employeur, y compris les CUMA (Coopératives d'Utilisation de Matériel Agricole) accueillant des salariés, des apprentis ou des stagiaires. Ce document, instauré par le décret n°2001-1016 du 5 novembre 2001, vise à formaliser l'évaluation des risques professionnels auxquels les salariés peuvent être exposés dans l'exercice de leurs fonctions. Il constitue une étape essentielle dans la démarche de prévention des risques en entreprise.

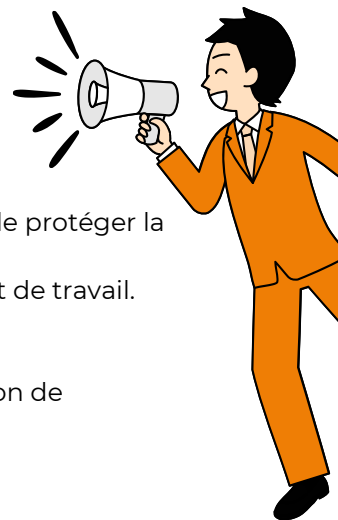
#### Le DUER doit :

- Lister les risques professionnels présents dans chaque atelier/activité.
- Prioriser les risques identifiés selon leur gravité et leur probabilité d'occurrence.
- Proposer des actions de prévention pour réduire ou éliminer ces risques.
- Être mis à jour régulièrement, environs une fois par an, ou à chaque modification significative

#### Importance du DUER pour une CUMA

Formations DUER à venir en 2025  
Votre CUMA réalise sont DUER,  
repartez aussi avec le votre !

**INSCRIVEZ-VOUS !**



#### Conformité légale :

- Les CUMA employeuses, comme toute entreprise, sont soumises à l'obligation de protéger la santé et la sécurité de leurs salariés.
- L'absence de DUER peut entraîner des sanctions, notamment en cas d'accident de travail.

#### Prévention des accidents du travail :

- Les activités des CUMA impliquent souvent des risques spécifiques (manipulation de machines agricoles, travail en extérieur, manutention, risques chimiques, etc.).
- Un DUER bien conçu permet d'identifier les risques et de les anticiper.

#### Amélioration des conditions de travail :

- En identifiant et en gérant les risques, la CUMA favorise un environnement de travail plus sûr et plus sain, ce qui peut améliorer la satisfaction et la productivité des salariés.

# RÉTROSPECTIVE 2024

## Emploi

### Expérimentation : “Organisation, condition et temps de travail”



#### EXPÉRIMENTATION SUR LES CONDITIONS & LE TEMPS DE TRAVAIL

Tout au long de l'année 2024, la Fédération des CUMA du Tarn s'est engagée dans une expérimentation visant à améliorer l'organisation et les conditions de travail au sein des coopératives, en partenariat avec l'Action Régionale pour l'Amélioration des Conditions de Travail (ARACT).

#### Objectifs de l'expérimentation

Cette démarche avait pour but de répondre aux défis croissants rencontrés dans le fonctionnement des CUMA, marqués par la diversification des profils (adhérents, responsables, salariés, sous-traitants). Ces évolutions complexifient la gestion des rôles et responsabilités, créant des risques de surcharge pour certains, de désengagement pour d'autres, et des tensions au sein des équipes.

#### Une participation ancrée dans les territoires

Dans le Tarn, la CUMA de Saint Pierre de Trivisy a joué un rôle clé en acceptant de mettre à l'épreuve son propre fonctionnement. Ce terrain d'expérimentation a permis d'explorer différentes dimensions :

- Le fonctionnement opérationnel : gestion et coordination des chantiers.
- Les relations humaines : communication entre adhérents, salariés et responsables.
- Les outils organisationnels : utilisation d'outils numériques et leur impact sur les interactions.

#### Les grands enjeux identifiés

L'expérimentation a mis en lumière plusieurs enjeux pour assurer la durabilité et l'efficacité des CUMA :

- Clarification des rôles et responsabilités : définir clairement les attentes envers chaque acteur pour éviter les incompréhensions.
- Renforcement des échanges collectifs : privilégier les réunions régulières, qui favorisent la concertation et permettent de trouver des solutions communes.
- Encouragement de l'implication des adhérents : responsabiliser chaque membre dans la prise de décision et le respect des règles collectives.

#### Points d'amélioration et actions à mettre en œuvre

Cette année de travail a permis d'identifier des pistes concrètes pour améliorer les conditions et l'organisation du travail au sein de la CUMA de Saint Pierre de Trivisy :

- Optimisation des conditions de travail : réduire la pression sur les salariés, en particulier lors des pics d'activité, pour préserver leur santé et leur engagement.
- Renforcement des pratiques collaboratives : structurer des espaces d'échanges pour éviter que les responsables portent seuls tout le poids de l'organisation.
- Équilibre entre outils numériques et échanges humains : s'appuyer sur les outils numériques pour simplifier les tâches, tout en maintenant des moments de communication directe en groupe.
- Capitalisation des expériences : organiser des bilans réguliers pour ajuster les pratiques, consigner les réussites et anticiper les défis futurs.
- Préservation des engagements collectifs : sensibiliser les adhérents à leur rôle dans le collectif, pour maintenir une dynamique coopérative forte et durable.

En somme, cette expérimentation met en lumière la nécessité de repenser les pratiques organisationnelles des CUMA pour répondre aux défis actuels. L'objectif ultime est de pérenniser une dynamique collective équilibrée, fondée sur le respect mutuel et l'efficacité, tout en adaptant les modes de travail aux besoins contemporains. Ce projet marque une étape significative dans l'accompagnement des CUMA vers un avenir plus harmonieux et performant.

# RÉTROSPECTIVE 2024

## Emploi

### Promotion de l'emploi et partenariats



#### RETOUR SUR LES INTERVENTIONS “EMPLOI EN CUMA” EN 2024

La Fédération des CUMA intervient régulièrement dans des **actions de promotion** de l'emploi, en **partenariat** avec IEF, Pôle Emploi, les missions locales et avec les autres acteurs **engagés au sein du réseau emploi agricole départemental** (ANEFA, Chambre d'Agriculture, MSA...).

#### AGRI'TOUR 2024

L'Agritour est un événement départemental, qui dans le Tarn, se traduit par l'organisation d'une journée consacrée à la découverte des métiers de l'agriculture. Organisée pour rapprocher les professionnels, le grand public et les demandeurs d'emploi, cet événement permet aux visiteurs d'échanger avec les acteurs locaux du secteur agricole, de découvrir les opportunités de formation et d'emploi, et de mieux comprendre les défis et innovations de l'agriculture moderne

**AGRI'TOUR**

81

Parce que rien ne vaut la parole de ceux qui le vivent au quotidien !

**Jeudi 20 juin 2024**

**Venez découvrir les métiers de l'agriculture**  
et échanger avec des professionnels près de chez vous !

Contact :  
05 63 81 17 90  
accueil@iefgallac.fr

**AGRI'TOUR**

81

Parce que rien ne vaut la parole de ceux qui le vivent au quotidien !

**25 juin 2024**

**Venez découvrir les métiers de l'agriculture**  
et échanger avec des professionnels près de chez vous !

Contact et inscriptions :  
06 31 09 05 17  
anefa-tarn@anefa.org

En 2024 deux journées de rencontre ont été organisées les 20 et 25 juin 2024. Le 25 juin, dans le Ségala, une des rencontres prévues a eu lieu avec le président et le salarié de la CUMA du Dourn. La fédération des CUMA participe chaque année à cet événement qui permet de valoriser le salariat agricole et de mettre en avant les nombreux avantages à l'embauche en CUMA tant pour l'employeur que pour l'employé.



# RÉTROSPECTIVE 2024

## Emploi

### Promotion de l'emploi et partenariats

#### AGRICONNEXION 2024

Agriconnexion 2024, organisé par l'Anefa du Tarn, s'est tenu à Graulhet en novembre avec pour objectif de promouvoir les métiers agricoles auprès des jeunes, des demandeurs d'emploi, et du grand public. Cet événement vise à changer la perception des professions agricoles en soulignant leur modernité et leur diversité, incluant l'utilisation de nouvelles technologies comme les drones et la réalité virtuelle.

L'événement s'est structuré autour de plusieurs espaces interactifs :





# ZOOM

## Emploi partagé

Plusieurs administrateurs de CUMA ont évoqué l'importance du travail administratif nécessaire pour le bon déroulement des activités, pour le bon fonctionnement du groupe.

Depuis quelques années, des CUMA ont fait le choix de recruter sur quelques heures un/une secrétaire. Le bilan y est toujours positif avec un fonctionnement facilité, un engagement des administrateurs encore plus orienté vers la vie et les enjeux de la CUMA.

Pour faciliter la mise en place d'un tel appui, un/des recrutement/s sont réalisé/s par la Fédération avec une mise à disposition auprès des CUMA. Cette solution permet :

- d'offrir un volume de travail collectif, suffisant, attractif pour un salarié,
- de permettre à cette personne d'être en lien régulier avec les équipes de la Fédération
- de disposer comme l'ensemble des équipes fédérales des actions d'informations, de formations au sein du réseau
- aux CUMA de disposer d'un appui simplifié sur le plan administratif.

### La prestation est mise en place pour assurer :

- des travaux de secrétariat courant
- le traitement des courriers : tri des factures, lien avec les fournisseurs pour complément d'informations, lien avec le trésorier pour réaliser les paiements...
- le suivi des règlements fournisseurs et adhérents : suivi d'un tableau des règlements, premières relances, lien avec le trésorier sur les relances complémentaires à effectuer...
- le suivi des engagements des adhérents sur les différentes activités : lien avec les responsables activités, recueil des engagements... Les responsables activités restent responsables du suivi des signatures d'engagement et notamment de la mise en place d'une nouvelle activité. L'assistante vient en soutien à l'issue de ce travail initial. Elle alertera les responsables en cas de difficultés.
- l'accompagnement de la CUMA sur le suivi de dispositifs réglementaires : suivi des inspections techniques (VGP, extincteurs...), suivi du DURP (en lien avec les équipes fédérales en charge de l'accompagnement), mise à jour des manuels d'usage des matériels...
- le soutien sur la vie statutaire avec le suivi et la mise en forme des comptes-rendus des diverses instances (conseil d'administration) sur la base des relevés de décisions transmis par les administrateurs, et notamment le secrétaire (ou le secrétaire de séance désigné) ;
- le lien avec les équipes fédérales ou de l'AGC sur le suivi de la comptabilité, du dossier emploi, des aspects juridiques.



Ce dispositif porté par une convention FDCUMA/CUMA vient de débiter à la CUMA de Mailhoc. Il a pour vocation de se développer



**Si vous êtes intéressés**, vous pouvez évoquer le sujet auprès des salariés de la Fédération. Nous reviendrons vers vous pour comprendre vos besoins, évaluer un temps de travail et vous accompagner dans la mise en place de ce service.

# RÉTROSPECTIVE 2024

## Environnement - Déchets

### Une année ... DEUX collectes

#### Un marché du recyclage morose mais une collecte qui cartonne !!

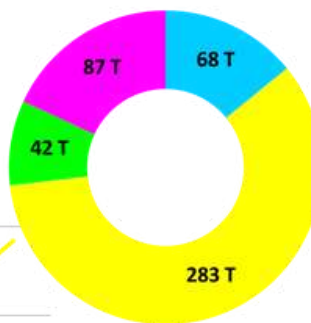
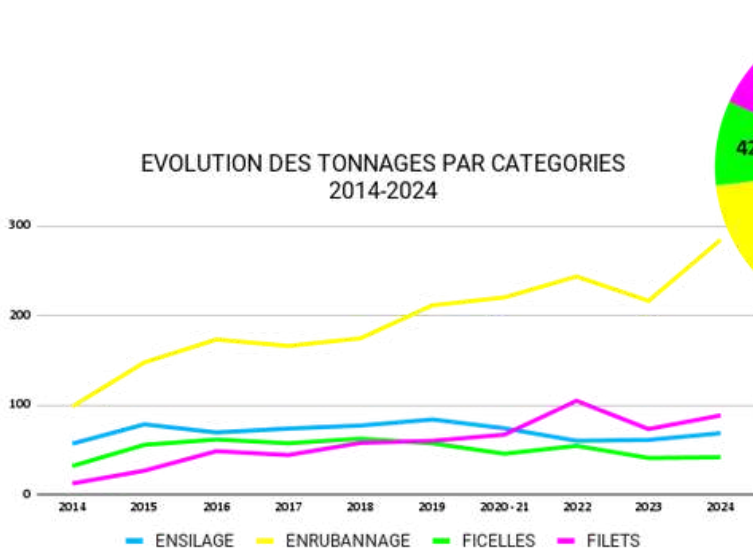
Les exploitations agricoles utilisent des volumes importants de plastiques pour la conservation des fourrages (ficelles, filets, bâches d'ensilages ou films d'enrubannage).

La FDCUMA du Tarn est organisée depuis 2000 pour collecter ces déchets plastiques agricoles afin de leur donner une seconde vie au travers de filières encadrées.

#### Un vrai boom pour le tonnage de plastiques collectés : 480 Tonnes

Soit 23% de croissance par rapport à la collecte 2023

Depuis plus de 10 ans, les films d'enrubannage représentent la part de plastiques la plus collectée. Cette année encore, les volumes progressent de 30% et représentent 59% du gisement. Dans la même progression, on retrouve les filets qui représentent 18% de la collecte 2024. La collecte des ficelles se stabilise alors que celle des bâches d'ensilage connaît une progression de 12%



#### 110 euros/tonne collectée

Avec plus de 30 jours d'animation, 50 transports, une semaine de mobilisation des bénévoles, voilà ce que coûte la collecte d'une tonne de matière à recycler en 2024!

Dans le cadre de notre conventionnement avec ADIVALOR, 62% des frais sont pris en charge. La part de financement des collectivités partenaires atteint 16%, l'autofinancement du réseau finit par équilibrer cette opération.

L'efficacité de cette collecte tient au travail concerté des exploitants agricoles, des responsables des points de collecte, de la Fdcuma ainsi que du prestataire de transport (COVED), choisi par ADIVALOR, pour effectuer l'ensemble des dégagements des matières.

#### Au PRINTEMPS,

#### Une semaine de collecte - 20 sites mobilisés bénévolement

Cette année, la collecte s'est déroulée du 2 au 5 avril 2024 sur 20 points de collecte mis en place bénévolement par nos partenaires ; coopératives et négoce agricoles, déchèteries rurales (Trifyl) et exploitations agricoles de responsables de CUMA. L'efficacité de cette collecte tient au travail concerté des exploitants agricoles, des responsables des points de collecte, de la Fdcuma ainsi que du prestataire de transport (COVED), choisi par ADIVALOR, pour effectuer l'ensemble des dégagements des matières.

# RÉTROSPECTIVE 2024

## Environnement - Déchets

### Les agriculteurs français, champions du monde du recyclage !

La France est le seul pays au monde à disposer d'une organisation ayant atteint une performance aussi élevée de collecte pour les principaux déchets d'agrofourniture. C'est en effet, le pays qui présente un éventail aussi large de solutions pour la collecte et la valorisation des emballages, des plastiques usagés et des déchets dangereux issus de l'activité des exploitations agricoles. En Europe, la France est le seul État membre à avoir mis en place des filières de collecte et de recyclage couvrant l'ensemble des plastiques agricoles.

**Taux de collecte tarnais des ficelles et filets 49 % (51% national)**

**Taux de collecte tarnais des films d'élevage 79% ( 82% national)**

### A L'AUTOMNE

Afin de participer à l'objectif national de 100% d'emballage et plastiques recyclés d'ici 2030, et de désengorger certains points de collecte vite saturés en volume au printemps, la FDCUMA a organisé une seconde collecte à l'automne 2024.

Cette dernière, permettant aux exploitants de déstocker les plastiques accumulés depuis le printemps, comptabilise un potentiel de 130 tonnes de plastiques, ficelles et filets collectés.

Ce tonnage automnal s'accumulera-t-il au tonnage du printemps 2024 ou viendra-t-il en moins lors de la prochaine collecte 2025 ???

Au moment de cette rédaction, les dédagagements de plastiques sont en cours et un bilan sera édité.

# merci

Nous tenons à adresser un GRAND MERCI à l'ensemble des volontaires :

Les gardiens et gardiennes des déchetteries TRIFYL, les magasins Arterris de Moulin Mage, Mirandol et Albi, la RAGT de Laboutarié, Unicor de Graulhet, ainsi que les agriculteurs mobilisés sur leurs exploitations.



<https://tarn.cuma.fr/un-marche-du-recyclage-morose-mais-une-collecte-qui-cartonne/>



### Ils soutiennent nos collectes



# RÉTROSPECTIVE 2024

## Environnement - Energies

### Les valorisations possibles du bois en CUMA ... et en partenariat

Voilà le thème choisi par la FDCuma du Tarn pour organiser une journée technique du réseau CUMA le mardi 16 avril 2024.

En partenariat avec la CUMA de Viane qui accueillait la journée, l'association Arbres et Paysages, et la Chambre d'Agriculture du Tarn, cette journée technique a été tournée autour des différentes valorisations possibles du bois issu de l'entretien des haies et des bois agricoles (hors bois d'œuvre).

Quelques 80 participants ont pu assister aux démonstrations de la défibreuse de la Cuma Aveyronnaise de Fomérour ; utilisée essentiellement pour valoriser des branchages de moins de 10 cm de diamètre et des déchets verts. Le broyat obtenu va surtout être composté ou co-composté avec des fumiers mous.

La déchiqueteuse à grapin de l'Union des CUMA bois énergie a vocation à produire de la plaquette forestière servant à la fois de combustible dans des chaudières adaptées mais aussi d'alternative économique et pratique à la litière animale.

Enfin, les adhérents de la CUMA de Viane ont démontré l'efficacité de leurs chantiers en réduisant une bonne dizaine de billons en jolies bûches grâce à leur coupeur fendeur.

Chacune des démonstrations a été enrichie par les témoignages d'utilisateurs des outils et des produits obtenus, mais aussi de conseils avisés quant à l'entretien des haies par Ophélie et Nicolas de l'association Arbres et Paysages et l'utilisation optimale de la plaquette forestière comme combustible et en litière animale par Sébastien, conseiller bois et forêt de la chambre d'agriculture du Tarn.

Pour un aperçu dynamique de notre journée : <https://youtu.be/bk43jWfCEM>



**Valoriser la ressource bois de son exploitation.**  
En partenariat avec la CUMA de Viane qui accueillait la journée, l'association Arbres et Paysages, et la Chambre d'Agriculture du Tarn, cette journée technique a été tournée autour des différentes valorisations...  
Fédération des Cuma du Tarn - May 21



merci





# RÉTROSPECTIVE 2024

## Environnement - Energies

### L'Union des CUMA Bois Energie

Pour rappel, l'Union des CUMA Bois Energie regroupe 8 CUMA des départements de l'Aveyron, du Tarn et du Tarn et Garonne et propose à plus de 80 adhérents un service complet de déchetage de bois (diamètre maximum 56 cm)

L'Union des CUMA Bois Energie a réalisé une belle campagne 2024 avec plus de 12 000 m<sup>3</sup> de plaquettes produites sur les 3 départements (Aveyron, Tarn et Tarn et Garonne) soit une légère progression de 4% par rapport à 2023. Parmi ces 12 000, 6 000 m<sup>3</sup> sont traités par la Cuma [Tarn Énergies Renouvelables en Agriculture \(TERA\)](#).

L'UNION s'est mobilisée pour réfléchir au renouvellement de la déchiqueteuse afin d'améliorer la qualité de la plaquette ; cette dernière ne donnait pas toujours satisfaction aux adhérents pour un usage combustible.

Ce renouvellement s'avérant économiquement difficile pour l'Union, le choix a d'abord été fait de remplacer le tracteur de 300 CV par un VALTRA de 370 CV afin de mieux entrainer la déchiqueteuse NOREMAT en apportant ainsi plus de régularité. Ce changement a été positif et a permis d'améliorer la qualité de la plaquette. Cela permet aux responsables de l'Union de reporter le renouvellement de la déchiqueteuse en attendant de trouver davantage de volumes.

#### Avis aux amateurs !!

La progression des volumes pour la Tarn tient aussi à l'activité de [l'association AGRIBOIS 81](#) composée d'agriculteurs adhérents de TERA. Ces adhérents produisent de la plaquette en vue de sa commercialisation à des tiers (particuliers et collectivités). Sur la dernière période de chauffe, l'association a commercialisé plus de 420 tonnes de plaquettes à ses clients tarnais et a validé un nouveau contrat pour la saison de chauffe 2024-2025 pour l'approvisionnement de 2 nouvelles chaufferies collectives pour 300 tonnes annuelles.

Dans le même temps l'association a été approchée pour participer à l'approvisionnement de la potentielle future chaufferie de l'unité de granulation à l'étude sur le territoire de la CC des Monts d'Alban et du Villefranchois. Affaire à suivre



### Une année 2024 sous le signe de la recherche de la valorisation ...

Une autre valorisation du bois est possible... l'épandage de broyat directement sur les cultures et prairies.

En partenariat avec le syndicat mixte TRIFYL, un exploitant situé à Lombers a accepté de porter des essais d'épandage de BRF sur 2 parcelles de prairies. Ces essais seront suivis par la FDCuma et s'ils s'avèrent concluants, cette valorisation agronomique des déchets verts pourrait se démultiplier sur notre département.

Enfin, en collaboration avec l'association Arbres et Paysages et la chambre d'agriculture, la FDCUMA a répondu à un appel à projet lancé par l'ADEME pour la valorisation des bois issus de l'entretien durable des haies agricoles.

Dans cette même dynamique des réflexions autour d'une activité coupeur fendeur sont lancées sur plusieurs territoires du Tarn.

### 2025 sera encore une année sous le signe du bois !!

# RÉTROSPECTIVE 2024

## Environnement - Energies



### L'énergie photovoltaïque met la patience des Cuma à rude épreuve

Les projets photovoltaïques en CUMA ont connu un regain d'intérêt en 2022.

Dès lors, l'historique **SAS les 5 Soleils**, composée de 4 cuma actionnaires (Deux monts, Drainage, Pays d'Agout et Saint Antonin), a mis en service 3 nouvelles toitures sur les pentes nord de leurs hangars et a lancé la construction d'un hangar photovoltaïque pour la Cuma de Drainage.

Si la mise en place technique de ces différentes toitures et hangars s'est faite assez rapidement, la SAS a du faire preuve de patience pour voir enfin la mise en service.

La dernière en date est la toiture du nouvel hangar de la Cuma de Drainage mise en service le 27 novembre !!

La SAS les 5 Soleils compte 9 toitures pour 2 675 m<sup>2</sup> de panneaux soit 505 kWc de puissance photovoltaïque installée. La SAS a produit près de 360 000 kWc d'électricité en 2024 et réfléchit déjà à de nouvelles surfaces sur les bâtiments.



L'année 2022 voyait aussi la naissance de la **SAS Collectif Solaire 81** avec 10 CUMA actionnaires pour mettre en place près de 6000 m<sup>2</sup> de toitures photovoltaïques sur 11 toitures de CUMA.



Présentation complète du projet de la SAS Collectif 81 sur notre site internet : <https://tarn.cuma.fr/la-production-solaire-est-lancee/>

Les toitures en place ont été couvertes et les 3 nouveaux bâtiments de CUMA ont été construits en 2023. Les délais de mise en service sont longs et la SAS n'a pu inaugurer sa première toiture qu'en avril 2024.

Depuis, ce sont 3 autres toitures qui ont été mises en service mais un seul contrat de vente a été signé !!

La SAS espère les dernières mises en service au 1er semestre 2025.

Elle pourrait aussi compter une CUMA actionnaire supplémentaire ... affaire à suivre !!



La **SAS Le Soleil du Terroir de l'Ail**, portée par la CUMA du Lautrécois, a également mis en route sa première toiture photovoltaïque tout début 2023. Elle a finalisé en 2024 la mise en œuvre d'une seconde toiture positionnée sur le hangar de stockage des palox d'ail et de tri de l'ail. Cette seconde toiture sera installée début 2025 pour une mise en service en autoconsommation afin alimenter entre autre la partie séchage.

Enfin, la **CUMA d'En Salvage** a également surfé sur la vague du photovoltaïque en modifiant ses statuts en 2022 et en créant dans la foulée une activité photovoltaïque en 2023. Elle a accueillie sa toute nouvelle toiture courant 2024 et comme pour tous les projets cités plus haut, la CUMA attend la mise en service de sa toiture et l'espère pour tout d'année 2025.

## 2025



Au delà des installations techniques des toitures, se posent les questions de la maintenance électrique et du nettoyage. Si pour la maintenance, la préconisation est de passer par des entreprises habilitées, pour le nettoyage les CUMA ont une carte à jouer.

Considérant les toitures installées en CUMA et toutes les installations agricoles individuelles, un vrai potentiel existe. Une rencontre avec une CUMA de la Loire portant l'activité de **nettoyage des panneaux solaire** depuis 2 ans avec un salarié qui circule avec un véhicule à nacelle et une remorque pour porter le robot, nous laisse imaginer qu'une telle activité aurait tout lieu d'être sur notre département.

**Avez-vous déjà identifié un besoin de nettoyage de vos panneaux ?**

# RÉTROSPECTIVE 2024

## Proximité - Territoire

### Mutualisation des moyens et organisation collective en maraîchage.

La FDCUMA est engagée depuis 2022, aux côtés de la FRCUMA Occitanie et des FDCUMA des Hautes Pyrénées et de la Haute Garonne/Ariège dans le projet "Pour une transition agroécologique par l'échange et le partage" financé par la Fondation Daniel et Nina CARASSO. L'objectif premier de ce projet de 3 ans est de tisser des liens entre les maraîchers et les Cuma afin de consolider la réflexion de mutualisation des moyens de production et d'organisation collective.

Tout au long de ces 3 années, nous avons rencontré des Cuma, des maraîchers, des groupements de producteurs, des espaces test, ... afin d'identifier leurs besoins.

L'année 2024 a été consacrée à poursuivre l'objectif de dynamisation de l'activité maraîchère en CUMA notamment en accompagnant la CUMA Maraîchage Tarn dans une meilleure communication de ses activités et dans l'optimisation de son organisation.

Dans cette idée, des rencontres ont été planifiées et le travail collaboratif avec nos partenaires s'est poursuivi pour atteindre l'objectif visé de créer des pôles d'activités maraîchers sur l'ensemble du territoire tarnais.



Nos partenaires sur le projet Carasso sont : L'essor Maraîcher (espace test agricole situé à Gaillac), l'association Terres Citoyennes représentant un groupe de maraîchers de Lescure d'Albi, la chambre d'agriculture du Tarn et l'association OPLA (O Petits Légumes d'Antan) ainsi que la CUMA Maraîchage Tarn.

**CUMA**  
MARAÎCHAGE  
TARN

- 19 adhérents
- 3 matériels de semis et récolte sur remorque facilement transportables
- Un broyeur de végétaux

CUMA ouverte à tous les maraîchers du département !!

"C'est la première fois que nous avons pu nous réunir pour discuter de nos besoins et réfléchir à nos projets."

TARN CUMA

**BROYEUR DE BERG**  
Responsable : Aurélien CUMAD  
05.47.84.54.52  
Utilisation 2022 - 12 heures  
2023 de terrain : 180h

**SAMASSEUSE DE POMME DE TERRE**  
Responsable : Yannick CASAU  
06.28.39.20.29  
Utilisation 2022 - 600 h  
Terrain  
Coût de revient : 3.490 €

**PLANTEUSE**  
Responsable : Aurélien CUMAD  
05.47.84.54.52  
Utilisation 2022 - 12 heures  
Coût de revient : 190 €

www.maraichage@gmail.com

### Vidéos du réseau

Es-tu prêt à accueillir de nouveaux adhérents ?  
As-tu des idées reçues sur le maraîchage en CUMA ?



A visionner sur la chaîne YouTube de la FR Cuma Occitanie



# 2025

L'animation de cette activité se poursuivra avec la programmation d'une rencontre en visioconférence d'une CUMA Maraîchère du Cher, et d'une visite le 13 février en Haute Garonne.



# RÉTROSPECTIVE 2024

## Proximité - Territoire

### CUMA Tarn Energies Renouvelables en Agriculture - TERA

2024 est la quatrième année de fonctionnement pour le trieur mobile de graines bio de la CUMA TERA. Le nettoyeur calibreur de la marque Marot avec 4 cylindres rotatifs de grilles successives de 630 mm de diamètre avec 3 vis parallèles contiguës en fond de collecte, permet de multiplier d'autant les possibilités de tri.

L'organisation départementale de cet outil se fait autour de 3 groupes ou secteurs géographiques avec des adhérents responsables pour chaque secteur. En 2024 le trieur a fonctionné 98 heures (166 heures en 2023) pour seulement la moitié des adhérents engagés 9 sur 18 !!

Le temps de triage dépend évidemment de la taille des graines et du niveau de propreté recherchée par l'adhérent.

La capacité de travail de l'outil est encore importante, le groupe reste donc ouvert à toutes nouvelles adhésions, en bio uniquement !!



### Trieur... et presse à huile

En termes de production locale, une autre activité de la CUMA TERA séduit de plus en plus de producteurs ... la presse à huile pour la production d'huile végétale en vue de commercialisation directe d'huile alimentaire.

Séduisant de plus en plus d'adhérents, les responsables ont décidé de renouveler son système de filtration afin de repartir sur un outil optimisé. La Cuma accueille régulièrement de nouveaux adhérents et connaît une activité qui suit les demandes du marché en huile alimentaire.

### Un trieur territorialisé via l'Intercuma portée par la Cuma de Monestiés

Fruit de l'engagement des administrateurs de la CUMA locale de Monestiés, le projet de renouvellement est entré en phase opérationnel au courant de l'été 2023. L'appareil de marque DOREZ est venu en remplacement d'un équipement existant et a permis d'améliorer le service proposé aux agriculteurs.

Cette activité a démarré en 2017 avec un tonnage traité de 297 tonnes. Ce chiffre était à 985 Tonnes en 2023 ; en 2024, le record est battu avec 1098 tonnes de graines triées et traitées pour le compte de 172 exploitations. Une croissance qui démontre bien l'utilité de cet équipement.

Ce projet est le fruit de l'engagement des administrateurs de la CUMA locale. C'est un travail commun impliquant également les services de la Fédération des CUMA sur le plan technique, économique et dans la recherche de soutiens.



### On partage nos expériences avec les départements voisins

Le 3 octobre, les responsables trieur des cuma TERA et Monestiés ont été invités lors de la journée événementielle sur le tri, stockage et conditionnement des légumes secs organisée par nos confrères de la Haute Garonne ... l'occasion de partager expériences et savoir-faire !!

CUMA  
| MONESTIÉS





# RÉTROSPECTIVE 2024

## La CUMA de Drainage



### Les chiffres de l'année 2024

La CUMA Drainage poursuit son activité historique. Des agriculteurs continuent à faire le choix de drainer certaines parcelles. Ils peuvent aussi être confrontés aux impacts de diverses infrastructures (réseaux routiers, passage de canalisations...) venant perturber leurs installations ; des solutions sont alors recherchées et négociées avec les opérateurs concernés.

La CUMA Drainage a repris une activité de travaux publics et est à nouveau un interlocuteur pour les agriculteurs sur ce sujet.

	2019	2020	2021	2022	2023	2024
KMS posés	226	260	250	306	200	120
Hectares réalisés	237	272	260	347	210	112



### Nouveaux chantiers, reprise de réseaux...

La CUMA Drainage va intervenir :

- sur la création de réseaux de drainage
- sur la reprise de réseaux affectés par des ouvrages "publics" (chantiers routiers, gazoducs...)
- en amont de certaines cultures perennes...
- nettoyage de drains
- sur des chantiers de travaux publics : lagunes, création et réfection (lagunes avec géomembranes), divers TP...

CUMA DRAINAGE OCCITANIE  
65 RUE HENRI MOISSAN  
81000 ALBI  
05.63.77.01.30  
cuma-drainage-81@orange.fr



### Le drainage... Notre priorité d'action

Le drainage est une technique bien connue. Elle permet à l'agriculteur d'améliorer ses parcelles cultivées, d'implanter plus facilement des cultures (annuelles ou pérennes). Les impacts positifs sont connus. Le drainage est un investissement pour préparer et préserver l'avenir.

### Pourquoi opter pour le drainage des parcelles ?



**Des terres plus faciles à travailler et mieux préservées**



**Des cultures saines, des animaux en bonne santé**



**Des travaux facilités et moins coûteux**

### Un nouvel hangar photovoltaïque.

Un nouveau hangar permet depuis le début de l'année 2024 de stocker certaines fournitures et équipements. La toiture photovoltaïque de ce hangar a enfin été mise en service fin novembre 2024. Le travail se poursuit donc avec la SAS 5 SOLEILS qui a pris en charge cet investissement.



# RÉTROSPECTIVE 2024

## Nos actions communication

### La Fdcuma maintient sa dynamique de communication

La FDCUMA garde comme objectif prioritaire d'informer régulièrement les adhérents et administrateurs des CUMA ainsi que les agriculteurs en cours d'installation.

Pour les agriculteurs non-cumistes, l'outil Facebook est le support de communication privilégié. De manière systématique, le réseau CUMA fait connaître les atouts de ses coopératives de proximité en partageant volontiers les moyens humains et matériels lors de manifestations internes et/ ou en partenariat.

Le réseau est présent au sein des lycées, au cours des formations, en mobilisant des agriculteurs dans les différentes phases préparatoires à l'installation ou encore lors d'interventions auprès des futurs installés sur « la durabilité économique des exploitations »

Après l'installation, lors de diagnostic sur les charges de mécanisation (Mécagest), là aussi le réseau est identifié

### Le Trophée des CUMA

Le Tarn a fait le choix de travailler avec un groupe d'apprentis en formation BPREA. Le groupe d'apprenants s'est mis « dans le peau » de dirigeants de CUMA pour préparer un investissement. C'est avec le soutien d'administrateurs de CUMA que cette action a pu être menée. La mise en situation a permis d'identifier un besoin, d'écrire un cahier des charges, de rencontrer des fournisseurs. Finalement, de découvrir la vie d'une CUMA.



Merci à la CUMA de Lautrec

### Le Challenge CUMA

Chaque année, dans le cadre d'un partenariat fort avec le Crédit agricole, les étudiants des lycées sont conviés à voter au sein du Challenge CUMA pour mettre en avant un projet collectif innovant, structurant. C'est aussi un temps de partage au sein d'une CUMA lors d'une visite de sites.

(voir dossier spécifique)

### Une groupe WhatsApp FDCUMA ?? Intéressés ?

D'après l'étude Agrinautes 2024 réalisée par ADquation pour NGPA

Des exploitations agricoles professionnelles avec une orientation Grandes Cultures / Polyculture élevage / Élevage ont été enquêtées pour connaître leurs usages des outils numériques. Cette enquête a notamment mis en évidence que les agriculteurs privilégiaient les groupes WhatsApp pour partager les dernières info.

La FDCUMA s'interroge donc à constituer un groupe composé des responsables de CUMA pour faciliter l'échange et partager plus aisément les informations du réseau.

**Merci de nous partager votre avis**



### Commandes groupées

#### Commande groupée de Tenue CUMA

La FDCuma a été sollicitée par certaines CUMA pour faire une commande groupée de tenues avec le logo CUMA. Plusieurs fournisseurs ont été consultés et la FD a proposé au courant de l'été de faire une commande groupée de vestes à toutes les CUMA.

Dans la même idée, 2 Cuma ont bénéficié d'une commande groupée pour acheter un **panneaux CUMA avec le nouveau logo**, à installer sur les hangars de CUMA : **Castelnau de Brassac et la Cuma du Puylaurentais.**



# RÉTROSPECTIVE 2024

## Newsletter

3 à 4 Newsletters sont rédigées chaque année pour vous annoncer les événements de votre fédération et plus globalement du réseau, vous présenter les projets des cuma tarnaises et communiquer sur les informations importantes pour le réseau. La Fdcuma a changé son outil de création de Newsletter, en passant de YMLP à BREVO.

Parce que notre réseau est riche d'activités et d'informations, vous pouvez à tous moment vous inscrire à notre Newsletter en vous rendant sur la page d'accueil de notre site internet : <https://tarn.cuma.fr/>

Nos actualités vous intéressent ?  
Abonnez vous à notre newsletter

Merci de nous indiquer votre e-mail :

J'accepte de recevoir la newsletter de la FDCUMA du Tarn

Envoyer



## Portail CUMA et nouveau site internet

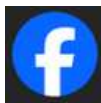
Rappel, depuis 2020 la FNCUMA a ouvert un portail internet/intranet pour rendre accessible les ressources du réseau aux FD, aux AGC et aux présidents de CUMA.

Nouveauté 2024 : Le réseau des CUMA du Tarn dispose d'un tout nouveau site internet !!

Un gros travail a été entrepris pour construire ce site qui a été mis en ligne au mois de mai cette année. Nous espérons qu'il vous plait et nous tachons de l'enrichir et de l'actualiser aussi régulièrement que possible !!



## Facebook



Facebook permet de mettre en avant des évènements portés par les réseaux CUMA et par nos partenaires.

**N'hésitez pas à contacter la Fédération si vous souhaitez mettre en avant un évènement.**

## Des flyer de présentation de vos CUMA



La Fdcuma vous accompagne dans la réalisation de supports de communication :

- flyer de présentation d'une activité
- présentation de la cuma
- bulletin info de la CUMA
- ...



2024

40 ans pour les CUMA des Coteaux de Maurens, de Semalens, des St Loup, Saint Genest, Carlus, Rabastens, St Cirgue, Montdragon, Le Travet et Donnazac  
30 ans pour Sausсенac Arthes

2025

50 ans pour la CUMA de Dèzes  
40 ans pour les CUMA du Dourn, Ronel, Teillet, Des Bastides, Mailhoc, Sorèze  
30 ans pour les CUMA de Dénat, Tonnac et Vallée du Tarn  
20 ans pour TERA

# RÉTROSPECTIVE 2024

## Vie du réseau

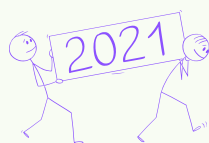


Le DINA est un outil qui permet de venir soutenir une animation spécifique sur une CUMA.

La Fédération des CUMA accompagne avec équité l'ensemble du réseau et lorsqu'un collectif souhaite consacrer un temps spécifique à un sujet avec le soutien des équipes de la Fédération, l'outil DINA est sollicité et permet de prendre en charge l'animation supplémentaire



Les CUMA ayant été accompagnées via un DINA



Cahuzacois  
Le Dourn  
Mailhoc  
l'Union

2022

Pas de rieu  
Lombers  
Monesties  
Tonnac

2023

Brens  
Cabanes  
Cagnac  
Du Lautrecois  
En sauvage  
EVG  
Fauch  
Murat sur vèbre  
St Michel Montirat  
St Pierre de trivisy  
Viane

2024

Andouque  
EVG  
Lapeyrière  
Lombers  
Monesties  
Montagne tarnaise  
Peyrole  
Semalens

### Le soutien de l'Etat sur les DINA

C'est une aide publique nationale du Ministère de l'Agriculture (DRAAF) qui subventionne la réalisation d'un conseil stratégique dans les CUMA à hauteur de 90% maximum du coût du conseil (plafonné à 3000€)



**Avec le soutien de votre fédération, vous êtes accompagné pour :**

#### 1. Réaliser un état des lieux de votre CUMA : ses points forts et pistes d'amélioration

- Son organisation : fonctionnement de la CUMA, implication des adhérents et des responsables, organisation des chantiers...
- Sa gestion : situation économique et financière, gestion du parc matériel, des charges de mécanisation, de la facturation aux adhérents...
- Ses activités : évolution des besoins des adhérents, nouvelles techniques et activités...
- Sa dynamique et ses projets : pyramide des âges des adhérents, création d'emploi, travail inter-CUMA, construction d'un hangar...

#### 2. Selon vos besoins et l'état des lieux, définir la priorité pour votre CUMA

- Construire un hangar
- Embaucher un salarié
- Améliorer les conditions de travail
- Mieux se répartir les responsabilités
- Renforcer l'implication des adhérents
- Faire évoluer votre parc matériel
- Mieux maîtriser votre consommation d'énergie
- Mettre en place une inter-CUMA...

#### 3. Construire ensemble votre plan d'actions

Le DiNA CUMA vous permet de concrétiser votre projet en 4 étapes : état des lieux, ciblage des priorités, conseils et plan d'action.



# RÉTROSPECTIVE 2024

## Vie du réseau



Ecoreglage est une organisation associative opérant en Occitanie depuis 25 ans dans le contrôle technique agricole, portée par des agriculteurs et associée aux réseaux CUMA et à la Chambre d'Agriculture. Son rôle principal est d'aider les agriculteurs à respecter les obligations liées à leur équipement. La structure compte des techniciens qualifiés pour effectuer des contrôles sur le matériel, en collaboration avec les conseillers agroéquipements des fédérations de CUMA.

Vous êtes : une CUMA, un groupement de producteurs, une organisation professionnelle, une coopérative, un négociant, un concessionnaire ?

**Ecoréglage, le spécialiste du contrôle pulvé est là pour répondre à votre besoin !**



### Un Conseil d'Administration

FD CUMA 82 / 81 / 46 / 31-09  
Chambre d'Agriculture 12  
Chambres d'Agriculture invitées : 82, 81

### Une équipe

Direction  
Romain Laflorentie (FD CUMA 82)

Qualité  
Sébastien Jalby (FD CUMA 81)

Responsabilité Technique  
Cyril Duruisseau (Top Machine 640)

Et au plus près de vous :



**Séverine ALZAGA**  
Assistante polyvalente  
06.52.10.76.45



**Bruno LARROQUE**  
Technicien diagnostic



**Alexis PINEL**  
Technicien diagnostic

## Contrôle pulvé



Le spécialiste du diagnostic pulvé

ECOREGLAGE est une association portée par les réseaux CUMA et Chambre d'agriculture active depuis plus de 25 ans dans le contrôle des pulvérisateurs.

Avec leurs bancs de contrôle mobiles, nos techniciens se déplacent jusque dans vos fermes pour réaliser le contrôle de votre appareil.

**Groupez vous pour bénéficier d'un tarif préférentiel ! Rapprochez vous de votre CUMA, Coopérative, Concessionnaire, et demandez leur d'organiser une journée avec Ecoréglage !**

**PRISE DE RDV : 06 52 10 76 45**



# RÉTROSPECTIVE 2024

## Vie du réseau

### VGP : Vérification des engins de levage et de manutention

Obligation légale pour tout chef d'entreprise (dont les agriculteurs, les responsables de CUMA, ...) qui emploie des salariés, remplaçants, apprentis ou stagiaires, de faire procéder à des vérifications périodiques des appareils de levage, de tenir à jour un carnet de maintenance de l'appareil, et de rédiger une autorisation de conduite pour tout travailleur opérant sous sa responsabilité.

Agriculteur	CUMA
<p>J'ai un salarié permanent ou saisonnier qui utilise ce matériel</p> <p>Je laisse ma conjointe, mes enfants conduire le matériel</p> <p>Je prends un stagiaire</p> <p>Un voisin conduit mon matériel (entraide)</p> <p>J'ai recours à de l'emploi via un groupement d'employeur, la CUMA, ou le service de remplacement</p>	<p>La CUMA a un salarié pour du service complet</p> <p>Un adhérent de la CUMA utilisateur d'un engin de levage a un salarié</p> <p>Un agriculteur de la CUMA conduit le matériel chez d'autres adhérents dans le cadre de l'entraide</p>

**Contrôle obligatoire pour tous les équipements de travail qui assurent le levage de charges ou de personnes au-delà du genou.**

**Obligation du code du travail = dès qu'une personne extérieure à l'exploitation utilise le matériel**

**En cas d'accidents : engagement de la responsabilité civile et pénale du chef d'entreprise**



### Les appareils à contrôler

En agriculture, les engins devant faire l'objet d'un contrôle VGP (Vérification Générale Périodique) sont principalement les **équipements de levage et de manutention**. Voici les principaux appareils concernés :

- chariots élévateurs (télescopiques, fenwick),
- chargeurs frontaux de tracteurs,
- engins de terrassement (pelles, mini-pelles, tractopelles),
- autres équipements de levage (pinces à balles, lève-sacs, bennes surélévatrices)

Il est important de noter que :

- Les engins de levage (manipulant des marchandises conditionnées comme des bottes, sacs, palettes) doivent être vérifiés tous les 6 mois.
- Les engins de manutention et de terrassement (manipulant du vrac comme du fumier, de la terre, du grain) doivent être contrôlés tous les 12 mois.

Les tracteurs agricoles ne sont pas soumis à la VGP obligatoire, sauf s'ils sont équipés pour effectuer du levage de charges (avec des fourches, lève-palettes, chargeurs frontaux)



# RÉTROSPECTIVE 2024

## Vie du réseau

### AGC Cuma Coeur d'Occitanie



#### L'AGC cuma Coeur d'Occitanie :

C'est une Association de Gestion Comptable dont les membres fondateurs sont les Fédérations de Proximité 31/09, 81, et 82. Outil règlementaire créé par et pour les CUMA en 2010 elle assure pour l'ensemble des CUMA des trois antennes les missions de comptabilité et les missions sociales (depuis 2021).

L'AGC CUMA Midi Pyrénées a laissé place à l'AGC Cœur d'Occitanie début 2024.

Mais vos animateurs comptables Angélique, Patrick et Sébastien, accompagnés de Laure, expert comptable, sont toujours bien présents pour vous accompagner !!

**Conseil d'Administration**      **CODIR**      **Expert Comptable**

**Un service comptable**

- 3 antennes, dans chaque Fédération départementale
- 8 collaborateurs

**Un service social mutualisé**

- 1 collaboratrice

#### Une structure garante des obligations réglementaires des CUMA par et pour le réseau

- 1 Expert Comptable (inscrit à l'Ordre)
- 1 Co-direction par les FD Cuma
- 1 Conseil d'Administration issu des FD Cuma

**AGC** Prestations :

- comptabilité
- social

**FD 81** **CUMA 81**

Missions & prestations :

- animation
- conseil
- développement

Des compétences complémentaires au service du réseau à travers une collaboration forte AGC / FD pour l'accompagnement en gestion des CUMA

#### L'AG de section AGC représentation des CUMA du 81

Afin de représenter les adhérents de l'AGC (les CUMA), chaque antenne mandate ses représentants de Section (1 représentant par tranche de 70 CUMA). Pour le Tarn, ce sont donc 2 adhérents qui représenteront les CUMA du département en participant à l'Assemblée Générale du 23 janvier 2025 pour :

- Découvrir le fonctionnement de l'AGC, les orientations stratégiques
- Comprendre le lien avec les fédérations de CUMA
- Rencontrer des responsables de CUMA, de fédération d'autres départements
- Participer à la vie du réseau



# RÉTROSPECTIVE EN IMAGES





### **Le Conseil Départemental du Tarn**

apporte depuis plusieurs années un soutien renforcé aux CUMA et à leur fédération départementale, et témoigne ainsi de son attachement à notre mouvement, basé sur des valeurs partagées telles que le mutualisme, la solidarité et le souci de dynamiser nos territoires. Le soutien du Conseil Départemental est tout à fait essentiel pour le déploiement de notre réseau et pour maintenir nos capacités d'expertise, d'innovation et de conseil en faveur du développement des CUMA et des exploitations du département.



### **La Région Occitanie**

aide les CUMA au travers des dispositifs d'aides aux investissements. Le réseau s'est efforcé de faire des propositions concrètes d'évolution de ces aides pour répondre aux contraintes de gestion budgétaires de la collectivité. La région apporte un appui au réseau fédératif au travers d'un financement par CUMA ayant sollicité un financement régional pour leurs investissements.



### **La Chambre d'Agriculture du Tarn**

Le soutien de la Chambre d'Agriculture nous permet d'apporter nos compétences en matière de machinisme pour la conduite d'actions techniques et l'organisation de démonstrations de matériels lors des différentes actions et manifestations mises en place par la Chambre d'Agriculture. Nous devons nous efforcer de consolider nos partenariats, dans le respect des valeurs défendues par chacun, au service du développement des exploitations agricoles de notre territoire mais aussi en faveur du développement de projets collectifs sous forme coopérative.



### **Le Crédit Agricole Nord Midi-Pyrénées**

Le CA NMP est partenaire des CUMA depuis de nombreuses années et partage des valeurs de solidarité, d'entraide, de convivialité et d'équilibre entre le développement des hommes, des produits et des territoires. Notre partenariat avec le Crédit Agricole Nord Midi-Pyrénées se décline en plusieurs volets : un soutien aux Fédérations sur le travail d'animation et de montage de dossiers de prêts, un accord de financement et de services pour les CUMA, avec notamment le Challenge CUMA pour communiquer et mettre en lumière les initiatives des groupes.



### **Groupama**

Depuis plusieurs années Groupama et le réseau CUMA œuvrent ensemble pour maîtriser les risques pour lesquels sont assurées les CUMA. Une plus forte sensibilisation et responsabilisation des adhérents sur ces sujets est au centre de nos échanges de savoir-faire. La convention de partenariat avec GROUPAMA a été renouvelée et vise en particulier le soutien à l'organisation de manifestations.

